



T.C.  
**ÜSKÜDAR KAYMAKAMLIĞI**

***DİLAVER CEBECİ İLKOKULU***

**2024-2028 STRATEJİK PLANI**



*“Çalışmadan, yorulmadan, üretmeden, rahat yaşamak isteyen toplumlar, önce haysiyetlerini, sonra hürriyetlerini ve daha sonrada istiklal ve istikballerini kaybederler”.*

# Mustafa Kemal ATATÜRK

## Okul/Kurum Bilgileri

|                   |  |                           |   |
|-------------------|--|---------------------------|---|
| İli: İSTANBUL     |  | İlçesi: ÜSKÜDAR           |   |
| Adres:            | Murat Reis mah. Hatmi sok. No:13 Üsküdar-İstanbul              | Coğrafi Konum Bağlantısı: | <a href="https://tinyurl.com/28rdxjyz">https://tinyurl.com/28rdxjyz</a> |
| Telefon Numarası: | 02163915847  | Faks Numarası:            | 02163915847   |
| E-Posta Adresi:   | <a href="mailto:736342@k12meb.gov.tr">736342@k12meb.gov.tr</a> | Web Sayfası               | http://   |
| Kurum Kodu:       | 736342   | Öğretim                   | Tam Gün   |

## SUNUŐ

Çaęımızın getirdięi teknolojik geliŐmelerin sosyal ve kltrel hayatı derinden etkiledięi bir dnemdeyiz. Gnmzde teknolojik geliŐmeleri yakından takip etmek ve ynlendirmek byk nem kazanmıŐtır. Eęitimde karŐılaŐılan sorunların çzm iin gl, ekonomik, sosyal ve kltrel yapıların inŐa edilmesini gerektirmektedir. Tm bu yapıların temel taŐı eęitimli insan gcdr!

Okulumuzun baŐarısını ykseltmek, milli ve manevi deęerlere saygılı bireyler yetiŐtirmek iin doęru hedefler koymalıyız. Gazi Mustafa Kemal Atatrk'n "Trk çocuęu ecdadını tanıdıka daha byk iŐler yapmak iin kendinde cesaret bulacaktır" sz hareket noktamız olmalıdır. Eęitima gelen ęrencileri ilgi ve istidadına gre okullara gnderip iyi bir eęitimle dnya ile yariŐır bireyler olarak hayata hazırlamak ana hedefimiz olmalıdır.

5018 sayılı Kamu Mali Ynetimi ve Kontrol Kanunu'nun yrrlęe girmesiyle birlikte her kurumun stratejik plan geliŐtirmesi zorunlu kılındı. Çocuklarımızın bilgiaınin gerektirdięi bilgilerle donatılmıŐ, hayata hazırlanan, hayattan ilham alan, bizi ileriye gtren fertler olmasını istiyoruz.

Bu zorlu yolda bizimle birlikte yryen tmalıŐma arkadaŐlarıma teŐekkr ediyorum.

**Sleyman SNMEZ**

**OKUL MDR**



## İÇİNDEKİLER

|  |    |
|--|----|
| Okul/Kurum Bilgileri.....  | 3  |
| SUNUŞ.....   | 4  |
| İÇİNDEKİLER.....   | 5  |
| GİRİŞ VE STRATEJİK PLANIN HAZIRLIK SÜRECİ.....                           | 7  |
| Strateji Geliştirme Kurulu ve Stratejik Plan Ekibi.....                  | 7  |
| Planlama Süreci:.....  | 7  |
| DURUM ANALİZİ.....   | 8  |
| Kurumsal Tarihçe.....  | 8  |
| Uygulanmakta Olan Stratejik Planın Değerlendirilmesi.....                | 8  |
| PERFORMANS GÖSTERGELERİ GERÇEKLEŞME SONUÇLARI.....                       | 9  |
| Yasal Yükümlülükler ve Mevzuat Analizi.....                              | 10 |
| Üst Politika Belgeleri Analizi.....                                      | 11 |
| Faaliyet Alanları ile Ürün/Hizmetlerin Belirlenmesi.....                 | 12 |
| Paydaş Analizi.....  | 13 |
| Okul/Kurum İçi Analiz.....   | 15 |
| Okul/Kurum İçi Analiz.....   | 15 |
| İnsan Kaynakları.....  | 16 |
| Teknolojik Düzey.....  | 20 |
| Mali Kaynaklar.....  | 22 |
| Çevre Analizi (PESTLE).....  | 24 |
| GZFT Analizi.....  | 26 |
| Güçlü ve Zayıf Yönler.....   | 26 |
| Tespit ve İhtiyaçların Belirlenmesi.....                                 | 28 |
| GELECEĞE BAKIŞ.....  | 29 |
| Misyon.....  | 29 |
| Vizyon.....  | 29 |
| Temel Değerler.....  | 30 |
| AMAÇ, HEDEF VE PERFORMANS GÖSTERGESİ İLE STRATEJİLERİN BELİRLENMESİ..... | 31 |
| TEMA I: EĞİTİM VE ÖĞRETİME ERİŞİM.....                                   | 31 |
| TEMA II: Eğitim ve Öğretimde Kalite.....                                 | 32 |
| TEMA III: KURUMSAL KAPASİTE.....   | 34 |
| Maliyetlendirme.....   | 34 |
| İZLEME VE DEĞERLENDİRME.....   | 34 |
| EKLER:.....  | 38 |
| Ek-4 Paydaş Anketleri.....   | 39 |

## TABLolar LİSTESİ

|  |    |
|--|----|
| Tablo 1. Strateji Geliştirme Kurulu ve Stratejik Plan Ekibi Tablosu..... | 7  |
| Tablo 2. Üst Politika Belgeleri Analizi Tablosu.....                     | 11 |
| Tablo 3. Faaliyet Alanlar/Ürün ve Hizmetler Tablosu.....                 | 12 |
| Tablo 5. Çalışanların Görev Dağılımı.....                                | 16 |
| Tablo 6. İdari Personelin Hizmet Süresine İlişkin Bilgiler.....          | 16 |
| Tablo 7. Okul/Kurumda Oluşan Yönetici Sirkülasyonu Oranı.....            | 16 |
| Tablo 8. İdari Personelin Katıldığı Hizmet İçi Programları.....          | 16 |
| Tablo 9. Öğretmenlerin Hizmet Süreleri (Yıl İtibarıyla).....             | 17 |
| Tablo 10. Kurumda Gerçekleşen Öğretmen Sirkülasyonu.....                 | 18 |
| Tablo 11. Kurumdaki Mevcut Hizmetli/ Memur Sayısı.....                   | 18 |
| Tablo 13. Çalışanların Görev Dağılımı.....                               | 19 |
| Tablo 14. Okul/kurum Rehberlik Hizmetleri.....                           | 20 |
| Tablo 15. Teknolojik Araç-Gereç Durumu.....                              | 20 |
| Tablo 16. Fiziki Mekân Durumu.....                                       | 21 |
| Tablo 17. Kaynak Tablosu.....  | 22 |
| Tablo 18. Harcama Kalemler.....  | 22 |
| Tablo 19. Gelir-Gider Tablosu.....                                       | 23 |
| Tablo 20. PESTLE Analiz Tablosu.....                                     | 25 |
| Tablo 21. GZFT Listesi.....  | 26 |
| Tablo 22. GZFT Stratejileri.....   | 28 |
| Tablo 25. Tahmini Maliyet Tablosu.....                                   | 34 |
| EK-1 Paydaş Sınıflandırma Matrisi.....                                   | 38 |
| EK -2 Paydaş Önceliklendirme Matrisi.....                                | 38 |
| Ek-3 Yararlanıcı Ürün/Hizmet Matrisi.....                                | 39 |

# GİRİŞ VE STRATEJİK PLANIN HAZIRLIK SÜRECİ

## Strateji Geliştirme Kurulu ve Stratejik Plan Ekibi

Tablo 1. Strateji Geliştirme Kurulu ve Stratejik Plan Ekibi Tablosu

| Strateji Geliştirme Kurulu Bilgileri |                                  | Stratejik Plan Ekibi Bilgileri |                                  |
|--------------------------------------|----------------------------------|--------------------------------|----------------------------------|
| Adı Soyadı                           | Ünvanı                           | Adı Soyadı                     | Ünvanı                           |
| Süleyman SÖNMEZ                      | OKUL MÜDÜRÜ                      | Hüseyin ÇAĞLAR                 | MÜDÜR YARDIMCISI                 |
| Hüseyin ÇAĞLAR                       | MÜDÜR YARDIMCISI                 | Sibel ZEREYALP                 | ÖĞRETMEN                         |
| Arzu DİRLİKSOY                       | ÖĞRETMEN                         | Birgül YÜKSEL                  | ÖĞRETMEN                         |
| Gülseren COŞKUN TARTAR               | OKUL AİLE BİRLİĞİ Y.KURULU ÜYESİ | Aysel YILMAZ                   | OKUL AİLE BİRLİĞİ Y.KURULU ÜYESİ |

### Planlama Süreci:

2024-2028 dönemi stratejik plan hazırlanma süreci “Strateji Geliştirme Kurulu ve Stratejik Plan Ekibi”nin oluşturulması ile başlamıştır. Ekip tarafından oluşturulan çalışma takvimi kapsamında ilk aşamada durum analizi çalışmaları yapılmış ve durum analizi aşamasında, paydaşlarımızın plan sürecine aktif katılımını sağlamak üzere paydaş anketi, toplantı ve görüşmeler yapılmıştır. Durum analizinin ardından geleceğe yönelim bölümüne geçilerek okulumuzun/kurumumuzun amaç, hedef, gösterge ve stratejileri belirlenmiştir.

## DURUM ANALİZİ

### Kurumsal Tarihçe

Okulumuz ilk olarak 1973 'te eğitim-öğretime açılmıştır. Bulunmuş olduğu mahallenin adından dolayı Toygar Hamza İlkokul'u olarak başlamış ve inşaatı tamamlanmıştır.

İlerleyen zamanlarda ismi Hilmi Çelikoğlu İlkokulu olarak değiştirilmiştir. Okulumuz 1993-1994 eğitim-öğretim yılında ilköğretim okulları kapsamı içine alınmıştır.2003-2004 yılında ek binamız faaliyete ve tam gün eğitime geçmiştir. 2013-2014 eğitim öğretim yılından itibaren iki ayrı binada iki ayrı müdürlük olarak ilkokul ve ortaokul kapsamında eğitime devam edilmektedir. Hilmi Çelikoğlu olan okulumuzun adı 30. 06. 2015 tarihinde Dilaver Cebeci ilkokulu olarak değişmiştir.

Okulumuzda bu süreç içinde sırası ile Osman SAĞIROĞLU, Osman AKDAĞ, Günay TURAN, Ali SEYREK, Turgut KASIM, Hülya BAKOĞLU, Tefik BAYTAM, Kazım ÇİMEN, Abdülkerim GEZİCİ, Adem ÖZDAĞ ve Mithat DALDABANOĞLU okul müdürlüğü yapmıştır. Süleyman SÖNMEZ görevine devam etmektedir. Okulumuz İPKB kapsamında 2018 Ocak ayında boşaltılmış olup eğitim-öğretime 2022 yılı Şubat ayına kadar Hilmi Çelikoğlu Ortaokulu'nda devam etmiştir.

Okulumuzda tam gün eğitim yapılmaktadır. Eğitim öğretim çalışmaları, öğretim programlarına uygun olarak bilgisayar teknolojisinden üst düzeyde yararlanılarak yürütülmektedir.

### Uygulanmakta Olan Stratejik Planın Değerlendirilmesi

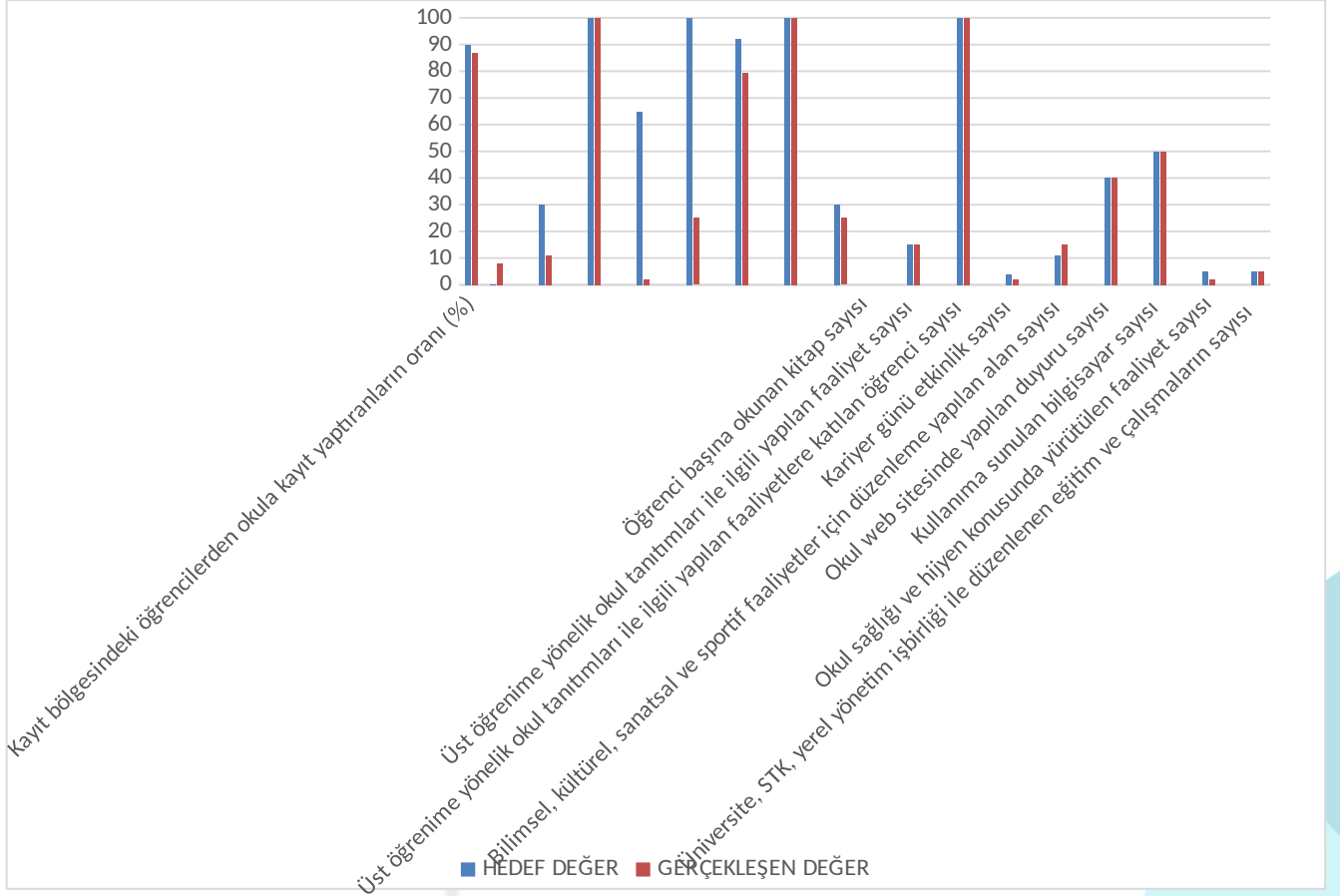
Dilaver Cebeci İlkokulu 2019-2023 Stratejik Planı, Millî Eğitim Bakanlığı 2023 Eğitim Vizyonu, İlçe Milli Eğitim Müdürlüğü 2019-2023 stratejik planı, mevzuat, üst politika belgeleri incelenerek hazırlanmıştır. Ardından PESTLE, GZFT ve kuruluş içi analiz yapılarak elde edilen veriler ışığında eğitim ve öğretim sistemine ilişkin sorun ve gelişim alanları tespit edilmiş, bunlara bağlı olarak da amaç, hedef, strateji, gösterge ve eylemler belirlenmiştir.

2019 yılında yürürlüğe giren MEB 2019-2023 Stratejik Planı, Giriş ve Hazırlık Süreci, Durum Analizi Kurumsal Tarihçe, Paydaş Analizi, Kuruluş İçi Analiz, Kurulan Ekip/Kurul Ve Komisyonlar, İnsan Kaynakları, Pestle Analizi, Gzft Analizi), Geleceğe Bakış (Misyon, Vizyon ve Temel Değerler, Amaç ve Hedeflere İlişkin Mimari), Mâliyetlendirme ile İzleme ve Değerlendirme olmak üzere 5 bölümden oluşmaktadır.

Bunlardan izleme ve değerlendirme faaliyetlerine temel teşkil eden stratejik amaç, stratejik hedef, performans göstergesi ve stratejilerin yer aldığı geleceğe yönelim bölümü halinde yapılandırılmıştır. Söz konusu planda **3 stratejik amaç, 4 stratejik hedef ve 17 performans göstergesine** yer verilmiştir. Performans Göstergeleri 2023 hedef ve gerçekleşme değerleri aşağıdaki grafikte listelenmiştir.



## PERFORMANS GÖSTERGELERİ GERÇEKLEŞME SONUÇLARI



### Yasal Yükümlülükler ve Mevzuat Analizi

T.C. kanunları doğrultusunda çalışmalar yapan okulumuz İlçe Millî Eğitim Müdürlüğü, Millî Eğitim Bakanlığının taşradaki görevlerini yürüten ve diğer devlet politikalarını Valilik ve Kaymakamlık Makamına bağlı olarak hayata geçiren kamu kurumlarından biridir. Okulumuz üstlendiği sorumluluğunu; Kanun, Kanun Hükmünde Kararname, Tüzük, Yönetmelik, Yönerge, Genelge ve Emirler doğrultusunda Millî Eğitim Temel İlkelerine göre yerine getirmektedir.

Okulumuzun görev, yetki ve sorumluluklarını düzenleyen çok sayıda kanun ve yönetmelik bulunmaktadır. Bunlardan;  
1739 sayılı Millî Eğitim Temel Kanunu,  
5018 sayılı Kamu Mali Yönetimi ve Kontrol Kanunu,  
652 sayılı Millî Eğitim Bakanlığının Teşkilat ve Görevleri Hakkında Kanun Hükmünde Kararname,  
Öğretmenlik Meslek Kanunu,

Millî Eğitim Bakanlığı İl ve İlçe Millî Eğitim Müdürlükleri Yönetmeliği önem arz etmektedir. Okulumuz yukarıda belirtilen yasal çerçeve ve yönetmelikler doğrultusunda hizmet vermeye devam etmektedir.

| Yasal Yükümlülük  | Dayanak  | Tespitler   | İhtiyaçlar   |
|---|--|---|--|
| Öğrencileri, ilgi, istidat ve kabiliyetleri ölçüsünde bir üst eğitim kurumuna hazırlamak, bu görevler yerine getirilirken öğrencilerin istekleri ve kabiliyetleri ile toplum ihtiyaçları arasında denge sağlamak.   | 1739 Sayılı Millî Eğitim Temel Kanunu Madde 28, 2. bend                                  | 4.sınıf öğrencilerinin üst öğretim kurumlarına yerleştirilmesinin öneminin farkındalığının artırılması.<br>4.sınıftan itibaren farklı bir okula geçişte adaptasyonun öneminin farkındalığının kazandırılması. | 4. sınıf öğrencilerinin kabiliyet ve gelecek beklentilerine uygun kurumlara yerleşmeleri ve meslek seçmeleri konusuna etkinlik sayılarının artırılması ve bireysel görüşmeler ve veli seminer sayılarının artırılması. |
| Kalkınma planları, Cumhurbaşkanı tarafından belirlenen politikalar, programlar, ilgili mevzuat ve benimsedikleri temel ilkeler çerçevesinde geleceğe ilişkin misyon ve vizyonlarını oluşturmak, stratejik amaçlar ve ölçülebilir hedefler saptamak, performanslarını önceden belirlenmiş olan göstergeler doğrultusunda ölçmek ve bu sürecin izleme ve değerlendirilmesini yapmak amacıyla katılımcı yöntemlerle stratejik plan hazırlamak. | 5018 sayılı Kamu Mali Yönetimi ve Kontrol Kanunu Madde 9                                 | Müdürlüğümüzce 2010 yılından beri 5 yılda bir stratejik plan ve bu doğrultuda her yıl izleme ve değerlendirme raporu hazırlanmaktadır.  | Stratejik Plan Ekip üyeleri için Hizmet İçi Eğitim Programlarının daha sık aralıklarla yapılması.  |
| Eğitime ilişkin projeler hazırlamak, uygulamak.   | Milli Eğitim Bakanlığı İl ve İlçe Millî Eğitim Müdürlükleri Yönetmeliği Madde 18 p bendi | Okulumuz her yıl planlı ve düzenli olarak Teknofest, Tubitak ve Eğitimde İyi Örneklere başvurmaktadır.  | Teknofest, Tubitak ve Eğitimde İyi Örnekler Proje başvuru sayısının artırılması.   |

## Üst Politika Belgeleri Analizi

Müdürlüğümüz 2024-2028 stratejik plan hazırlıkları için güncel üst politika belgelerinin ilgili bölümleri ayrıntılarıyla incelenmiştir. Üst politika belgelerinin incelenmesi sonucunda tespit edilen ilgili politikalar ve hedefler, idaremize verilmiş olan görevlere göre analiz edilmiştir. Böylece stratejik plan hazırlıkları kapsamında incelenen Üst politika belgelerine durum analizi raporunda yer verilmiştir. Üsküdar Dilaver Cebeci İlkokulu Müdürlüğü 2024-2028 stratejik planının stratejik amaç, hedef, performans göstergeleri ve stratejileri hazırlanırken yukarıda sözü edilen üst politika belgelerinden yararlanılmıştır. Üst politika belgelerinde yer almayan ancak müdürlüğümüzün durum analizi kapsamında önceliklendirdiği alanlara ise geleceğe bakış bölümünde yer verilmiştir. Üst politika belgeleri, temel üst politika belgeleri ile diğer üst politika belgeleri olmak üzere iki bölümde analiz edilmiştir. Üst politika belgeleri ile stratejik plan ilişkisinin kurulması amacıyla üst politika belgeleri analiz tablosu aşağıda yer alan üst politika belgeleri tablosuna göre oluşturulmuştur.

Tablo 2. Üst Politika Belgeleri Analizi Tablosu

| Üst Politika Belgesi  | İlgili Bölüm/Referans | Verilen Görevler/İhtiyaçlar   |
|---|-----------------------|---|
| 5018 sayılı Kamu Mali Yönetimi ve Kontrol Kanunu              | 9. Madde<br>41. Madde | Kurum Faaliyetlerinde bütçenin etkin ve verimli kullanımı<br>Stratejik Plan Hazırlama<br>Performans Programı Hazırlama<br>Faaliyet Raporu Hazırlama |
| Kamu İdareleri İçin Stratejik Plan Hazırlama Kılavuzu         | Tümü                  | Kamu İdareleri İçin Stratejik Plan Hazırlama Kılavuzu   |
| MEB 2024-2028 Stratejik Planı                                 | Tümü                  | 2024-2028 Stratejik Planının Hazırlanması<br>MEB  |
| İstanbul MEM 2024-2028 Stratejik Planı                        | Tümü                  | 2024-2028 Stratejik Plan Hazırlık Programı<br>İstanbul MEM  |
| Üsküdar İlçe Milli Eğitim Müdürlüğü 2024-2028 Stratejik Planı | Tümü                  | 2024-2028 Stratejik Plan Hazırlık Programı<br>İlçe MEM  |

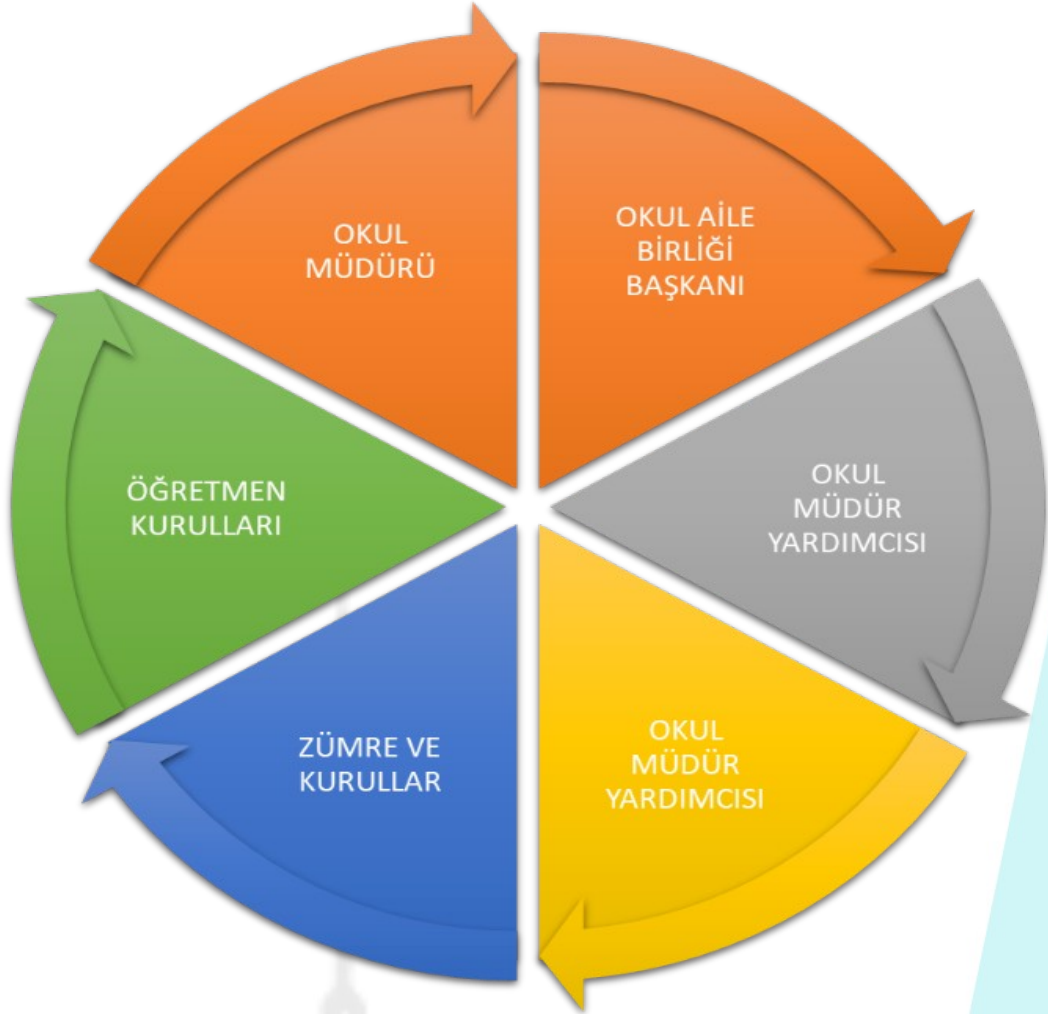
## Faaliyet Alanları ile Ürün/Hizmetlerin Belirlenmesi

Tablo 3. Faaliyet Alanlar/Ürün ve Hizmetler Tablosu

| Faaliyet Alanı  | Ürün/Hizmetler  |
|---|---|
| <b>Öğretim-eğitim faaliyetleri</b>  | Eğitim-öğretim iş ve işlemleri<br>Ders Dışı Faaliyet İş ve İşlemleri<br>Özel Eğitim Hizmetleri<br>Kurum Teknolojik Altyapı Hizmetleri<br>Anma ve Kutlama Programlarının Yürütülmesi<br>Sosyal, Kültürel, Sportif Etkinlikler<br>Öğrenci İşleri (kayıt, nakil, ders programları vb.)<br>Zümre Toplantılarının Planlanması ve Yürütülmesi |
| <b>Rehberlik faaliyetleri</b>   | Öğrencilere rehberlik yapmak<br>Velilere rehberlik etmek<br>Rehberlik faaliyetlerini yürütmek<br>Kütüphane gezileri   |
| <b>Sosyal faaliyetler</b>   | İstanbul'un tarihi yerlerine gezileri   |
| <b>Kültürel ve sanatsal faaliyetler</b>   | Resim sergileri düzenleme,<br>Bilim ve Sanat Şenliği düzenleme  |
| <b>İnsan kaynakları faaliyetleri<br/>(mesleki gelişim faaliyetleri,<br/>personel etkinlikleri...)</b> | Öğretmen ve okul personeline hizmet içi eğitim faaliyetlerinin verilmesi  |
| <b>Okul aile birliği faaliyetleri</b>   | Kermes, gezi, sosyal yardım faaliyetleri  |
| <b>Öğrencilere yönelik faaliyetler</b>  | Gezi, Bilim Şenliği, Sosyal etkinlikler ve törenlerde görev verilmesi,  |
| <b>Öğrenme ortamlarına<br/>yönelik faaliyetler</b>  | Ders içi öğretmen faaliyetlerinde kılı tahta kullanımı ile görsel olarak sunumların gerçekleştirilmesi  |
| <b>Ders dışı faaliyetler</b>  | Gezi, tiyatro, gösteri ve etkinlikler   |

## Paydaş Analizi

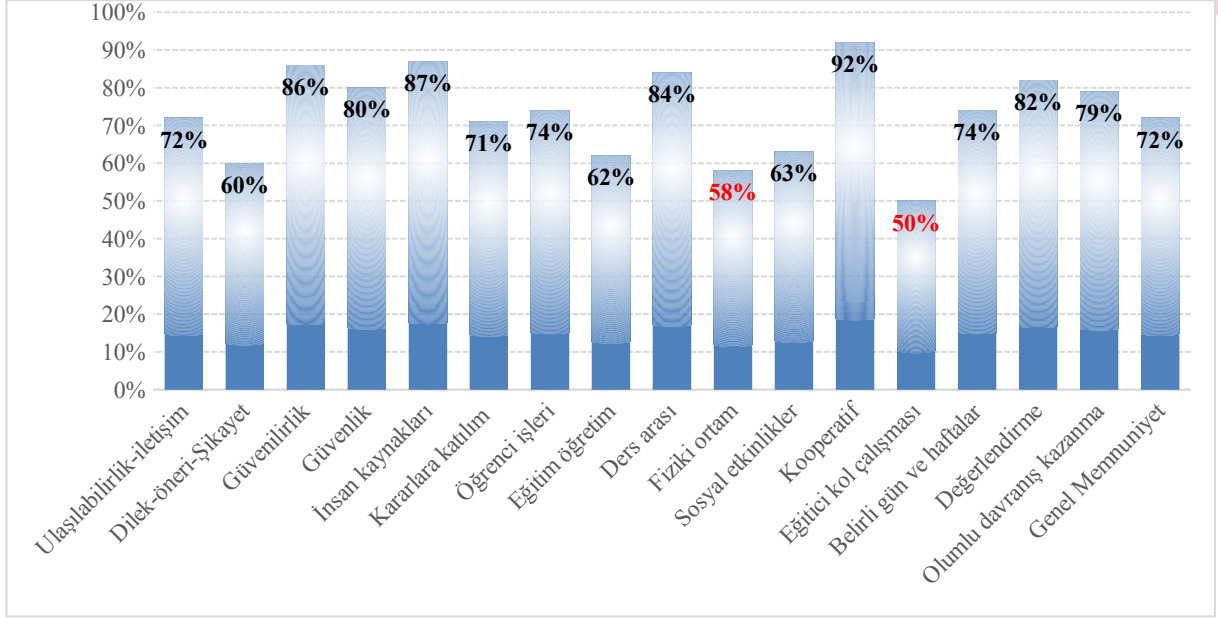
Kurumumuzun temel paydaşları öğrenci, veli ve öğretmen olmakla birlikte eğitimin dışsal etkisi nedeniyle okul çevresinde etkileşim içinde olunan geniş bir paydaş kitlesi bulunmaktadır. Paydaşlarımızın görüşleri anket, toplantı, dilek ve istek kutuları, elektronik ortamda iletilen önerilerde dâhil olmak üzere çeşitli yöntemlerle sürekli olarak alınmaktadır.



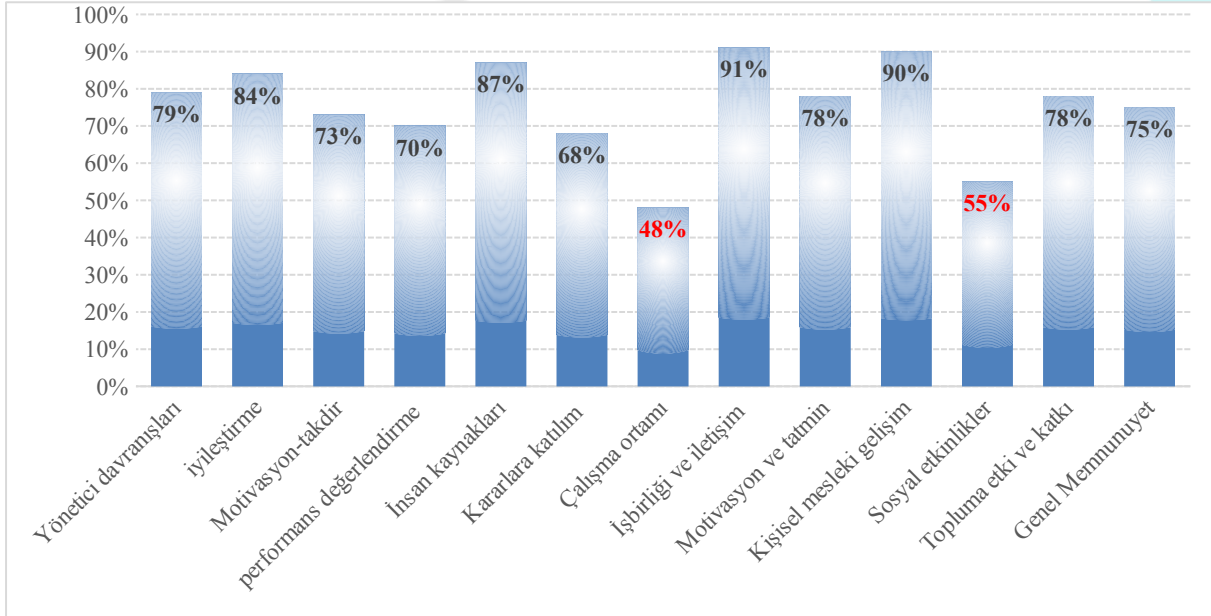
Paydaş anketlerine ilişkin ortaya çıkan temel sonuçlara altta yer verilmiştir:

**1) Öğrenci anketi sonuçlarına bakıldığında;** Öğrenci memnuniyet anketi 54 öğrenciye uygulanmış ve sonuçlar aşağıdaki grafikte ana başlıkları verilen değerlendirme yüzdeleri alt başlıkların ortalaması alınarak belirlenmiştir. Alt başlıkların sonuçları anketin değerlendirilmesi bölümünde olumlu ve olumsuz yönler olarak belirtilmiştir. Olumlu yönler belirlenirken %100 ya da %100'e en yakın

değerler; olumsuz yönler belirlenirken %60'ın altında kalan değerler dikkate alınmıştır.



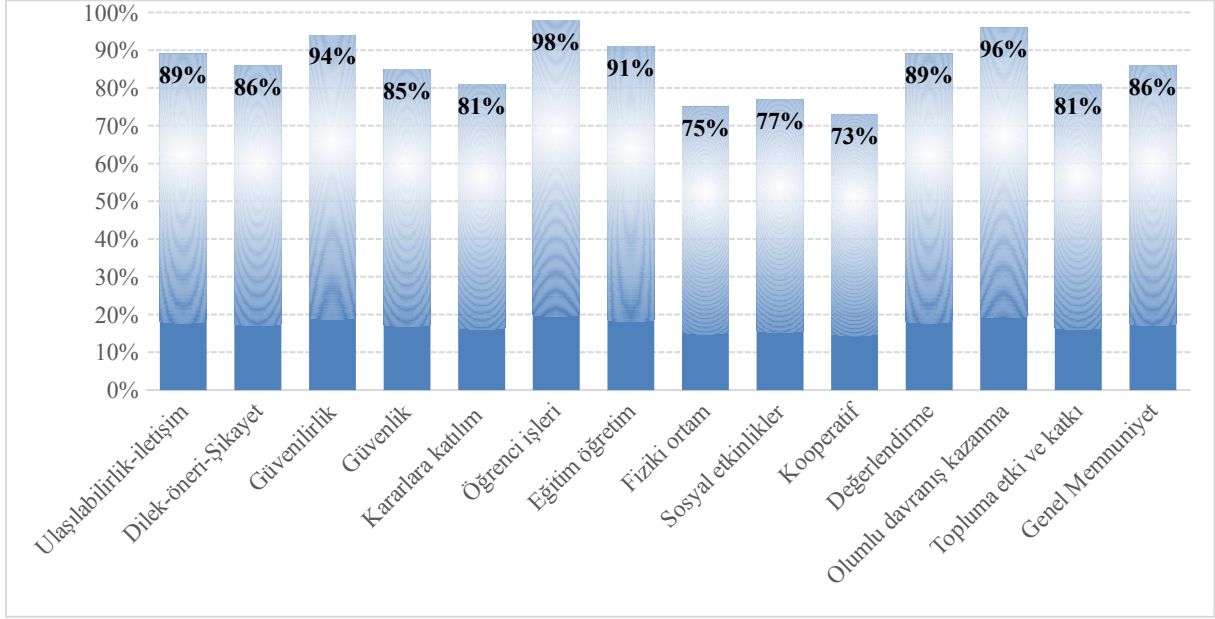
**2) Çalışan anketi sonuçlarına bakıldığında;** 24 çalışan cevaplamış olup, yaklaşık %89,16 kadarı yöneticilerin çalışanların görüşlerini dikkate aldığını, yaklaşık %90 oranında yöneticilerin işlerinin gerektirdiği yeterliliğe sahip olduğunu, yine yaklaşık %89 oranında çalışanın okulu huzurlu bulunduğu tespit edilmiştir.



**3) Veli anketi sonuçlarına bakıldığında;** Veli memnuniyet anketi 61 kişiye uygulanmış ve sonuçlar aşağıdaki grafikte ana başlıkları verilen



değerlendirme yüzdeleri alt başlıkların ortalaması alınarak belirlenmiştir. Alt başlıkların sonuçları anketin değerlendirilmesi bölümünde olumlu ve olumsuz yönler olarak belirtilmiştir.



## Okul/Kurum İçi Analiz

### Okul/Kurum İçi Analiz

| Okul/Kurum İçi                                    | Analiz İçerik Tablosu   |
|---|---|
| Öğrenci sayıları                                  | 1-2-3 ve 4.Sınıf olmak üzere 132 Erkek-126 Kız Toplam 258 Öğrencimiz bulunmaktadır. 9 özel eğitim ve 12 kaynaştırma öğrencimiz vardır.  |
| Öğrenme stilleri envânleri                        | Okul rehberlik servisi tarafından uygulanmaktadır.  |
| Devam-devamsızlık verileri                        | 28 öğrencimiz sürekli devamsızdır.  |
| Okul disiplinini etkileyen faktörler anketi       | Okul rehberlik servisi tarafından uygulanmaktadır.  |
| İnsan kaynakları verileri                         | 2 idareci 17 öğretmen, 2 hizmetli görev yapmaktadır. 13 öğretmenimiz lisans, 4 öğretmenimiz yüksek lisans mezunudur.  |
| Öğretmenlerin hizmet içi eğitime katılma oranları | Her öğretmenimiz en az 9 hizmet içi eğitime katılmıştır.  |
| Öğrenme ortamı verileri                           | Okulumuz zemin dahil 4 katlıdır. Müzik atölyemiz, kütüphanemiz, özel eğitim sınıfımız, steam sınıfımız, laboratuvarımız bulunmaktadır. Konferans ve spor salonu okulun bodrum katında yer almaktadır. |
| Okul ortamını değerlendirme anketi                | Okul rehberlik servisi tarafından uygulanmaktadır.  |

## İnsan Kaynakları

Tablo 5. Çalışanların Görev Dağılımı

| Unvan                           | Erkek    | Kadın     | Toplam    |
|---------------------------------|----------|-----------|-----------|
| Okul Müdürü ve Müdür Yardımcısı | 2        | 0         | 2         |
| Sınıf Öğretmeni:                | 2        | 9         | 11        |
| Branş Öğretmeni:                | 0        | 1         | 1         |
| Okul Öncesi Öğretmeni:          | 0        | 2         | 2         |
| Özel Eğitim Öğretmeni:          | 2        | 2         | 4         |
| Rehber Öğretmeni:               | 0        | 1         | 1         |
| Yardımcı Personel:              | 1        | 3         | 4         |
| Güvenlik Personeli:             | 0        | 1         | 1         |
| <b>TOPLAM ÇALIŞAN SAYILARI:</b> | <b>7</b> | <b>18</b> | <b>26</b> |

Tablo 6. İdari Personelin Hizmet Süresine İlişkin Bilgiler

| Hizmet Süreleri | 2024 Yıl İtibarıyla |     |
|-----------------|---------------------|-----|
|                 | Kişi Sayısı         | %   |
| 1-4 Yıl         |                     |     |
| 5-6 Yıl         |                     |     |
| 7-10 Yıl        |                     |     |
| 10 ve Üzeri     | 2                   | 100 |

Tablo 7. Okul/Kurumda Oluşan Yönetici Sirkülasyonu Oranı

|        | Yıl İçerisinde Okul/Kurumdan Ayrılan Yönetici Sayısı |      |      | Yıl İçerisinde Okul/Kurumda Göreve Başlayan Yönetici Sayısı |      |      |
|--------|--|------|------|---|------|------|
|        | 2021   | 2022 | 2023 | 2021  | 2022 | 2023 |
| TOPLAM | 1  | 1    | 0    | 0   | 0    | 0    |

Tablo 8. İdari Personelin Katıldığı Hizmet İçi Programları

| Adı ve Soyadı | Görevi | Katıldığı Çalışmanın Adı  | Katıldığı Yıl | Faaliyet No |
|---------------|--------|---|---------------|-------------|
| ****          | Müdür  | 2.02.04.01.009 - Osmanlı Türkçesi Kursu (II)                    | 2014          | 2014340930  |
|               |        | 2.02.04.01.009 - Özel Eğitimde Bütünleştirme Uygulamaları Kursu | 2016          | 2016340719  |



|      |                  |  |      |            |
|------|------------------|--|------|------------|
|      |                  | 2.02.08.11.001 - Çalışanların Temel İş Sağlığı ve Güvenliği Eğitimi Kursu                      | 2016 | 2016340825 |
|      |                  | 4.02.02.01.020 - Özel Motorlu Taşıtlar Sürücülerinin Eğitim ve Sınav Sorumlusu Tamamlama Kursu | 2016 | 2016344484 |
|      |                  | 4.01.03.01.025 - Soruşturma Teknikleri Kursu   | 2017 | 2017340550 |
|      |                  | 4.01.04.02.023 - e-Sınav Uygulama ve İzleme Sorumlusu Kursu                                    | 2021 | 2021341191 |
|      |                  | 2.01.01.02.029 - Kapsayıcı Eğitim Yöneticilerinin Eğitimi Kursu                                | 2018 | 2018343473 |
|      |                  | 2.01.01.04.016 - Taslak Ders Kitabı İnceleme ve Değerlendirme Semineri                         | 2022 | 2022001263 |
| **** | Müdür Yardımcısı | 4.01.01.02.020 - Fatih Projesi - Eğitimde Teknoloji Kullanımı Kursu                            | 2016 | 2016340778 |
|      |                  | 2.01.01.07.038 - Kuran-ı Kerim Tilaveti ve Tashih-i Huruf Kursu                                | 2016 | 2016341302 |
|      |                  | 4.02.02.01.020 - Özel Motorlu Taşıtlar Sürücülerinin Eğitim ve Sınav Sorumlusu Tamamlama Kursu | 2016 | 2016344480 |
|      |                  | 2.01.03.01.193 - TALIS 2024 Okul Koordinatörleri Semineri                                      | 2024 | 2024000352 |
|      |                  | 2.01.03.01.080 - Bağımlılıkla Mücadele Semineri 1  | 2023 | 2023001142 |
|      |                  | Stratejik Yönetim ve Planlama Semineri   | 2017 | 2017341499 |

Tablo 9. Öğretmenlerin Hizmet Süreleri (Yıl İtibarıyla)

| ÖĞRETMENLER | Branşı | Kadın | Erkek | Hizmet Yılı |
|-------------|--------|-------|-------|-------------|
|-------------|--------|-------|-------|-------------|

|     |                     |   |   |             |
|-----|---------------------|---|---|-------------|
| *** | SINIF ÖĞRETMENİ     |   | X | 20 ve üzeri |
| *** | SINIF ÖĞRETMENİ     |   | X | 16-20 Yıl   |
| *** | SINIF ÖĞRETMENİ     |   | X | 16-20 Yıl   |
| *** | SINIF ÖĞRETMENİ     | X |   | 20 ve üzeri |
| *** | SINIF ÖĞRETMENİ     | X |   | 20 ve üzeri |
| *** | SINIF ÖĞRETMENİ     | X |   | 20 ve üzeri |
| *** | SINIF ÖĞRETMENİ     | X |   | 16-20 Yıl   |
| *** | SINIF ÖĞRETMENİ     | X |   | 16-20 Yıl   |
| *** | SINIF ÖĞRETMENİ     | X |   | 20 ve üzeri |
| *** | SINIF ÖĞRETMENİ     | X |   | 16-20 Yıl   |
| *** | SINIF ÖĞRETMENİ     | X |   | 20 ve üzeri |
|     | SINIF ÖĞRETMENİ     | X |   | 16-20 Yıl   |
| *** | İNGİLİZCE           | X |   | 16-20 Yıl   |
| *** | DİN KÜL.AHLAK BİLG. |   | X | 20 ve üzeri |
| *** | REHBERLİK           | X |   | 20 ve üzeri |
| *** | ÖZEL EĞİTİM ÖĞRT.   | X |   | 4-6 Yıl     |
| *** | ÖZEL EĞİTİM ÖĞRT.   | X |   | 11-15 Yıl   |
| *** | ÖZEL EĞİTİM ÖĞRT.   |   | X | 1-3 Yıl     |
| *** | ÖZEL EĞİTİM ÖĞRT.   |   | X | 1-3 Yıl     |

Tablo 10. Kurumda Gerçekleşen Öğretmen Sirkülasyonu

|        | Yıl İçerisinde Kurumdan Ayrılan Öğretmen Sayısı |      |      | Yıl İçerisinde Kurumda Başlayan Öğretmen Sayısı |      |      | Göreve |
|--------|---|------|------|---|------|------|--------|
|        | 2021  | 2022 | 2023 | 2021  | 2022 | 2023 |        |
| TOPLAM | 0   | 1    | 1    | 0   | 1    | 2    |        |

Tablo 11. Kurumdaki Mevcut Hizmetli/ Memur Sayısı

|   | Görevi   | Erkek | Kadın | Eğitim Durumu | Hizmet Yılı |
|---|----------|-------|-------|---------------|-------------|
| 1 | Hizmetli | 1     | 0     | LİSE          | 10 YIL      |
| 2 | Hizmetli | 0     | 1     | ORTAOKUL      | 1 YIL       |
| 3 | Hizmetli | 0     | 1     | ORTAOKUL      | 1 YIL       |
| 4 | Hizmetli | 0     | 1     | ORTAOKUL      | 1 YIL       |

Tablo 13. Çalışanların Görev Dağılımı

| Çalışanın Ünvanı  | Görevleri  |
|-------------------|--|
| Okul/Kurum Müdürü | <ol style="list-style-type: none"> <li>1. Branşı doğrultusunda sınıfın dersine girer.</li> <li>2. Kanun, tüzük, yönetmelik, yönerge, program ve emirlere uygun olarak görevlerini yürütmeye,</li> <li>3. Okulu düzene koyar, Okulu farklı bir yaşam alanı olarak öğrenci ve öğretmen ihtiyaçlarına göre dizayn eder</li> <li>4. Denetler.</li> <li>5. Okulun amaçlarına uygun olarak yönetilmesinden, değerlendirilmesinden ve geliştirmesinden sorumludur.</li> <li>6. Okul müdürü, görev tanımında belirtilen diğer görevleri de yapar.</li> <li>7. Tüm öğretmenlerin dersini dinler ve rehberlik yapar.</li> <li>8. Öğrenci ve tüm çalışanlara eğitim liderliği yapar.</li> <li>9. İş sağlığı güvenliği ile ilgili aksaklıkları tespit eder gerekli tedbirleri alır.</li> </ol> |
| Müdür Yardımcısı  | <ol style="list-style-type: none"> <li>1. Branşı doğrultusunda sınıfın dersine girer.</li> <li>2. Müdürün yardımcısıdır.</li> <li>3. Müdürün olmadığı zamanlarda müdüre vekâlet eder.</li> <li>4. Okulun her türlü eğitim-öğretim, yönetim, öğrenci, personel, tahakkuk, ayniyat, yazışma, eğitici etkinlikler, yatılılık, bursluluk, güvenlik, beslenme, bakım, koruma, temizlik, düzen, nöbet, halkla ilişkiler gibi işleriyle ilgili olarak okul müdürü tarafından verilen görevleri yapar.</li> <li>5. İş sağlığı güvenliği ile ilgili aksaklıkları tespit eder gerekli tedbirleri komisyona iletir.</li> </ol>  |
| Öğretmenler       | <ol style="list-style-type: none"> <li>1. Dersler ilkökul öğretmenleri tarafından okutulur.</li> <li>2. Öğretmenler, kendilerine verilen sınıfın veya şubenin derslerini, programda belirtilen esaslara göre plânlamak, okutmak, bunlarla ilgili uygulama ve deneyleri yapmak, ders dışında okulun eğitim öğretim ve yönetim işlerine etkin bir biçimde katılmak ve bu konularda kanun, yönetmelik ve emirlerde belirtilen görevleri yerine getirmekle yükümlüdürler.</li> <li>3. Okulun bina ve tesisleri ile öğrenci mevcudu, okul müdürlüğünce düzenlenen nöbet çizelgesine göre öğretmenlerin, normal öğretim yapan okullarda gün süresince de nöbet tutmaları sağlanır.</li> </ol>  |

|                              |   |
|------------------------------|---|
|                              | <p>4. Yönetici ve öğretmenler; Resmî Gazete, Tebliğler Dergisi, genelge ve duyurulardan elektronik ortamda yayımlananları Bakanlığın web sayfasından takip eder.</p> <p>5. Elektronik ortamda yayımlanmayanları ise okur, ilgili yeri imzalar ve uygularlar.</p> <p>6. Öğretmenler dersleri ile ilgili araç-gereç, laboratuvar ve işliklerdeki eşyayı, okul kütüphanesindeki kitapları korur ve iyi kullanılmasını sağlarlar.</p> <p>7. İş sağlığı güvenliği ile ilgili aksaklıkları tespit eder gerekli tedbirleri komisyona iletir.</p> <p>8. Kendi zümresi ve diğer zümreler ile etkileşim halinde olmak</p> |
| Yardımcı Hizmetler Personeli | <p>1. Yardımcı hizmetler sınıfı personeli, okul yönetimince yapılacak plânlama ve iş bölümüne göre her türlü görevi yerine getirmek,</p> <p>2. Hizmet yerlerini temizlemek,</p> <p>3. Aydınlatmak ve ısıtma yerlerinde çalışmak,</p> <p>4. Okula getirilen ve çıkarılan her türlü araç-gereç ve malzeme ile eşyayı taşıma ve yerleştirme işlerini yapmakla yükümlüdürler.</p> <p>5. Bu görevlerini yaparken okul yöneticilerine ve nöbetçi öğretmene karşı sorumludurlar.</p>   |

Tablo 14. Okul/kurum Rehberlik Hizmetleri

| Mevcut Kapasite                 |  |  |                      | Mevcut Kapasite Kullanımı ve Performans |                 |             |   |                     |                  |  |
|---------------------------------|--|--|----------------------|---|-----------------|-------------|---|---------------------|------------------|--|
| Psikolojik Danışman Norm Sayısı | Görev Yapan Psikolojik Danışman Sayısı | İhtiyaç Duyulan Psikolojik Danışman Sayısı | Görüşme Odası Sayısı | Danışmanlık Hizmeti Alan                |                 |             | Rehberlik Hizmetleri İle İlgili Düzenlenen Eğitim/Paylaşım Toplantısı vb. Faaliyet Sayısı |                     |                  |  |
|                                 |  |  |                      | Öğrenci Sayısı                          | Öğretmen Sayısı | Veli Sayısı | Öğretmenlere Yönelik  | Öğrencilere Yönelik | Velilere Yönelik |  |
| 1                               | 1                                      | 0  | 1                    | 260                                     | 18              | 260         | 2   | 5                   | 10               |  |

## Teknolojik Düzey

Tablo 15. Teknolojik Araç-Gereç Durumu

| Araç-Gereçler               | 2021 | 2022 | 2023 | İhtiyaç |
|-----------------------------|------|------|------|---------|
| Akıllı Tahta Sayısı:        | 0    | 0    | 14   | 7       |
| Masaüstü Bilgisayar Sayısı: | 0    | 1    | 14   | 0       |

|                                |             |             |             |   |
|--------------------------------|-------------|-------------|-------------|---|
| Taşınabilir Bilgisayar Sayısı: | 3           | 4           | 5           | 2 |
| Projeksiyon Sayısı:            | 3           | 0           | 0           | 0 |
| TV Sayısı:                     | 0           | 0           | 1           | 0 |
| Yazıcı Sayısı:                 | 3           | 4           | 0           | 0 |
| 3D Yazıcı                      | 0           | 0           | 1           | 0 |
| Fotokopi Makinası Sayısı:      | 1           | 2           | 0           | 0 |
| İnternet Bağlantı Türü:        | FATİH FİBER | FATİH FİBER | FATİH FİBER |   |

Tablo 16. Fiziki Mekân Durumu

| Fiziki Mekân           | Var | Yok | Adedi | İhtiyaç | Açıklama |
|------------------------|-----|-----|-------|---------|----------|
| Öğretmen Çalışma Odası | X   |     | 1     |         |          |
| Bilgisayar Odası       | X   |     | 1     |         |          |
| STEAM Sınıfı           | X   |     |       |         |          |
| Kütüphane              | X   |     | 1     |         |          |
| Rehberlik Servisi      | X   |     | 1     |         |          |
| Laboratuvar            | X   |     | 1     |         |          |
| Müzik Odası            | X   |     | 1     |         |          |
| Çok Amaçlı Salon       |     | X   | 0     |         |          |
| Spor Salonu            | X   |     | 1     |         |          |

## Mali Kaynaklar

Okulumuzun genel bütçe ödenekleri, okul aile birliđi gelirleri ve diđer katkılarda dâhil olmak üzere gelir ve giderlerine ilişkin son iki Yıl gerçekteşme bilgileri alttaki tabloda verilmiştir.

Tablo 17. Kaynak Tablosu

| Kaynaklar           | 2024   | 2025  | 2026   | 2027   | 2028   |
|---------------------|--------|-------|--------|--------|--------|
| Genel Bütçe         |        |       |        |        |        |
| Okul Aile Birliđi   | 84000  | 95000 | 120000 | 150000 | 190000 |
| Özel İdare          | 0      | 0     | 0      | 0      | 0      |
| Kira Gelirleri      | 0      | 0     | 0      | 0      | 0      |
| Döner Sermaye       | 0      | 0     | 0      | 0      | 0      |
| Dış Kaynak/Projeler | 0      | 0     | 0      | 0      | 0      |
| Diđer               | 0      | 0     | 0      | 0      | 0      |
| TOPLAM              | 84.000 | 95000 | 120000 | 150000 | 190000 |

Tablo 18. Harcama Kalemler

| Harcama Kalemi             | Çeşitleri  |
|----------------------------|--|
| Personel                   | Sözleşmeli olarak çalışan temizlik personelinin ücret, vergi, sigorta vb. giderleri.                         |
| Onarım                     | Okul binası ve tesisatlarıyla ilgili her türlü küçük onarım; makine, bilgisayar, yazıcı vb. bakım giderleri. |
| Sosyal-sportif faaliyetler | Okuma Bayramı, Mezuniyet vb. etkinlikler ile ilgili giderler.  |
| Temizlik                   | Temizlik malzemeleri alımı.  |
| İletişim                   | Posta, mesaj giderleri.  |
| Kırtasiye                  | Her türlü kırtasiye ve sarf malzemesi  |

giderleri.



Tablo 19. Gelir-Gider Tablosu

| YILLAR                      | 2021    |        | 2022     |           | 2023     |           |  |
|-----------------------------|---------|--------|----------|-----------|----------|-----------|--|
| HARCAMA KALEMLERİ           | GELİR   | GİDER  | GELİR    | GİDER     | GELİR    | GİDER     |  |
| Temizlik                    | 8889 TL |        | 43181 TL |           | 64104 TL |           |  |
| Küçük Onarım                |         | 484 TL |          |           |          |           |  |
| Personel Gideri             |         |        |          | 26.467 TL |          | 41.831 TL |  |
| Büro Makinaları Harcamaları |         |        |          |           |          |           |  |
| Sosyal Faaliyetler          |         |        |          |           |          |           |  |
| Kırtasiye                   |         |        |          |           |          |           |  |
| GENEL                       |         |        |          |           |          |           |  |



## Çevre Analizi (PESTLE)

Çevre analizinde; okulumuzu etkileyebilecek dışsal değişimler ve eğilimler değerlendirilmiştir. PEST Analizi faktörlerin incelenerek önemli ve hemen harekete geçilmesi gerekenleri tespit etmek ve bu faktörlerin, olumlu veya olumsuz kimleri etkilediğini ortaya çıkarmak için yapılan analizdir. Okulumuzda PEST Analizi, politik(siyasi), ekonomik, sosyal ve teknolojik faktörlerin incelenerek önemli ve hemen harekete geçirilmesi gerekenleri tespit etmek ve bu faktörlerin olumlu (fırsat) veya olumsuz (tehdit) etkilerini ortaya çıkarmak için yapılan bir analizdir. Politik, ekonomik, sosyal ve teknolojik değişimlerin sakıncalı(tehdit) taraflarından korunmak, avantajlı(fırsat) taraflarından yararlanmaya çalışmaktır. Okulumuz politik, ekonomik, sosyal ve teknolojik alanlardaki çevre değişkenlerini değerlendirmiş, bu değişkenlerin okulun gelişimine nasıl katkı sağlayacağını ya da okul gelişimini nasıl engelleyeceğini belirlenmiştir. Bu değişkenlerden okulumuzun gelişimine katkı sağlayacak olanlar bir fırsat olarak değerlendirilmiştir. Bunun yanı sıra okul gelişimini engelleyebilecek olan değişkenler ise tehdit olarak alınmış ve planlama yapılırken bu tehditler göz önünde bulundurulmuştur. Sosyal faktörler çevrenin sosyokültürel değerleri ve tutumları ile ilgilidir.

Bu değer ve tutumlar okulumuzun çalışanları ve hizmet sunduğu kesimler açısından önemlidir. Çünkü bu konular örgütün stratejik hedeflerini, amaçlarını etkileyebilir, kurum açısından bir fırsat ya da tehdit oluşturabilir. Sosyal açıdan çevre analizi yapılırken kurumun bulunduğu çevredeki yaşantı biçimi, halkın kültürel düzeyi, toplumsal gelenekler vb. konular dikkate alınmalı, bu konuların kurum açısından bir fırsat mı yoksa tehdit unsuru mu olduğu tespit edilmelidir. Teknolojik alandaki hızlı gelişmeler, telefon, radyo, televizyon ve internet gibi günümüz haberleşme araçları çevrede olup bitenlerden zamanında haberdar olma olanakları yanında, yazılı haberleşmenin ifade güçlüklerini ortadan kaldırmış, hatta birtakım olayları görerek anında izleyebilme olasılığını gerçekleştirmiş bulunmaktadır.

Herhangi bir haber, mesaj veya önemli bir olay, dünyanın herhangi bir yerine vakit geçirmeksizin çok çabuk ulaşmakta; dünyanın herhangi bir yerinden başka bir yere bilgi ve deneyim transferi gerçekleştirilebilmektedir. Bu durum bilimsel, teknik ve düşünsel alanlarda meydana gelen gelişmelerin iyi veya kötü sonuçlarıyla bütün dünyaya yayılmasını sağlamaktadır.

Böylece, dünyada kişiler arası ilişkilerde olduğu kadar, grup ve uluslararası ilişkilerde de sosyokültürel yönden hızlı değişimler meydana gelmektedir. Bilimsel, teknik ve düşünsel değişimler, eğitim ve öğretim alanındaki sistem ve yöntemleri de temelinden değişime zorlamaktadır.

Tablo 20. PESTLE Analiz Tablosu

| Politik-Yasal etkenler  | Ekonomik etkenler   |
|---|---|
| <ul style="list-style-type: none"><li>• Kalkınma Planı ve Orta Vadeli Program,</li><li>• Bakanlık, il ve ilçe stratejik planlarının incelenmesi,</li><li>• Yasal yükümlülüklerin belirlenmesi,</li><li>• Oluşturulması gereken kurul ve komisyonlar,</li><li>• Okul/kurum çevresindeki politik durum.</li></ul>   | <ul style="list-style-type: none"><li>• Okul/kurumun bulunduğu çevrenin genel gelir durumu,</li><li>• İş kapasitesi,</li><li>• Okul/kurumun gelirini arttırıcı unsurlar,</li><li>• Okul/kurumun giderlerini arttıran unsurlar,</li><li>• Tasarruf sağlama imkânları,</li><li>• İşsizlik durumu,</li><li>• Mal-ürün ve hizmet satın alma imkânları,</li><li>• Kullanılabilir bütçe</li></ul>   |
| Sosyokültürel etkenler  | Teknolojik etkenler   |
| <ul style="list-style-type: none"><li>• Kariyer beklentileri,</li><li>• Ailelerin ve öğrencilerin bilinçlenmeleri,</li><li>• Aile yapısındaki değişimler (geniş aileden çekirdek aileye geçiş, erken yaşta evlenme vs.),</li><li>• Nüfus artışı,</li><li>• Göç,</li><li>• Nüfusun yaş gruplarına göre dağılımı,</li><li>• Hayat beklentilerindeki değişimler (Hızlı para kazanma hırsları, lüks yaşama düşkünlük, kırsal alanda kentsel yaşam),</li><li>• Beslenme alışkanlıkları,</li><li>• Değerler, mesleki etik kuralları vb.</li></ul> | <ul style="list-style-type: none"><li>• Okul/kurumun teknoloji kullanım durumu</li><li>• e- Devlet uygulamaları,</li><li>• Dijital Platformlar üzerinden uzaktan eğitim imkânları,</li><li>• Okul/kurumun sahip olmadığı teknolojik araçlar</li><li>• Personelin ve öğrencilerin teknoloji kullanım kapasiteleri,</li><li>• Personelin ve öğrencilerin sahip olduğu teknolojik araçlar,</li><li>• Teknoloji alanındaki gelişmeler</li><li>• Teknolojinin eğitimde kullanımı</li></ul> |
| Çevresel Etkenler   |   |
| <ul style="list-style-type: none"><li>• Hava ve su kirlenmesi,</li><li>• Doğal kaynakların korunması için yapılan çalışmalar,</li><li>• Çevrede yoğunluk gösteren hastalıklar,</li><li>• Doğal afetler (deprem kuşağında bulunma, Covid 19, kene vakaları vb.)</li></ul>  |   |

## GZFT Analizi

Durum analizi kapsamında kullanılacak temel yöntemlerden birisi de GZFT analizidir. Bu kapsamda, okulumuzun güçlü ve zayıf yönleri ile okul dışında oluşabilecek fırsatlar ve tehditler belirlenmiş, yine bu analiz doğrultusunda GZFT stratejileri oluşturulmuştur.

### Güçlü ve Zayıf Yönler

Tablo 21. GZFT Listesi

| GZFT  |  |   |
|---|--|---|
| GÜÇLÜ YÖNLER  |  |   |
| Eğitim ve Öğretime Erişim   | Eğitim ve Öğretimde Kalite   | Kurumsal Kapasite   |
| 1-Öğrencilerin idareci ve öğretmenlere güveninin tam olması. Her türlü problemde danışabileceklerini bilmeleri.<br>2-Okul yönetiminin her konuda demokratik tutum sergilemesi, öğrenciden çalışana herkesin fikri alınarak kararlara katılım sağlanması.<br>3-Velilerin her zaman okula kolay ulaşabildiğini bilmesi ve gerekli olan duyurulardan zamanında haberdar olmaları.<br>4-Okulumuzun konumunun merkezi yerde bulunması ve ulaşımının kolay olması.<br>5-Sınıf araç gereçlerinin kolay ulaşılabilir ve elektronik olarak ihtiyacı her zaman karşılaması.<br>6-Her sınıfta FİBER İnternet sisteminin ve akıllı tahtaların bulunması<br>7-Öğrenci ve velilerin iyi tanınması.<br>8-Mülki ve yerel yetkililer ve bazı sivil toplum kuruluşlarıyla diyalog ve işbirliği halinde bulunması. | 1-Her öğrencinin faydalanabileceği sosyal ve kültürel etkinliklerin olması.<br>2-Öğretmenlerin kendilerini geliştirmeye açık olması.<br>3-Ödül ve cezalarda tarafsızlık ve eşitlik ilkesi uygulanması.<br>4-Öğrenci işleri ve özlük işlerinin sorunsuz ve vaktinde tamamlanması. | 1- Tekli öğretim yapılması.<br>2- Sınıf mevcutlarının kalabalık olmaması.<br>3- Yerel idarelerin büt-çemize destek olması.<br>4- Genç ve istekli öğretmen kadrosunun olması.<br>5- Yöneticilerin takım çalışmasını desteklemesi. Önerileri dikkate alarak iyileştirmeler yapması. |
| ZAYIF YÖNLER  |  |   |
| Eğitim ve Öğretime Erişim   | Eğitim ve Öğretimde Kalite   | Kurumsal Kapasite   |
| 1- Sosyal aktivitelerin yetersizliği.<br>2- Velilerin ilgisiz olması ve eğitim düzeylerinin   | 1- Devamsızlık Problemi<br>2- Bazı öğrencilerin  | 1. Velilerin okul etkinliklerine katılımının yetersiz olması  |

| düşük olması.<br>3- Velilerin maddi desteğinin az olması.   | hazır bulunuşluk düzeylerinin yetersiz olması  |  |
|---|--|--|
| FIRSATLAR   |  |  |
| Eğitim ve Öğretime Erişim   | Eğitim ve Öğretimde Kalite   | Kurumsal Kapasite  |
| <ol style="list-style-type: none"> <li>Okul kültürünün oluşması.</li> <li>Öğrencilerin kendilerini ifade edebilecekleri ve yeteneklerini sergileyebilecekleri faaliyetleri idarecilerin desteklemesi.</li> <li>Öğretmenler arasındaki uyum.</li> <li>Okul yöneticilerinin okula yararlı olabilecek kişi ve kuruluşlarla iyi ilişkiler içinde olması.</li> <li>Yerel yönetimlerin okulu desteklemesi.</li> <li>Ders kitaplarının ücretsiz olması.</li> <li>Diğer okul ve kuruluşlarla ilişkilerin kuvvetli olması.</li> <li>Kurum çalışanlarının eğitim düzeylerinin yüksek olması, nitelik yönüyle çeşitlilik ve teknolojiyi derslerle uyumu kullanma.</li> </ol> | <ol style="list-style-type: none"> <li>Okulumuzun çevre tarafından sevilmesi ve iyi bir okul olarak görülmesi.</li> <li>Eğitim öğretim yılı içinde gidişat konusunda bilgilendirme toplantılarının yapılması.</li> </ol> | <ol style="list-style-type: none"> <li>Okulun yakın çevresinde spor kulüplerinin olması</li> <li>Okulun yakın çevresinde sağlık kurumlarının bulunması.</li> <li>Okulun jeopolitik konumunun iyi olması.</li> <li>Derslik başına düşen öğrenci sayısının az olması.</li> </ol> |
| TEHDİTLER   |  |  |
| Eğitim ve Öğretime Erişim   | Eğitim ve Öğretimde Kalite   | Kurumsal Kapasite  |
| <ol style="list-style-type: none"> <li>Velilerin eğitim ve öğretime gereken desteği göstermemesi.</li> </ol>  | <ol style="list-style-type: none"> <li>Velilerin sosyo-ekonomik ve eğitim düzeylerinin düşük olması.</li> <li>Bilinçsiz internet kullanımının öğrencilerimiz üzerinde yarattığı olumsuz etkiler.</li> </ol>              | <ol style="list-style-type: none"> <li>Sosyo-kültürel yapının öğrenci profiline olumsuz etkisi.</li> <li>Bulunan mahalle kültüründe oluşan olumsuz örneklerle öğrencilerin maruz kalması.</li> </ol>   |

|  |   |  |
|--|---|--|
|  | <p>2. Medyanın öğrenciler üzerindeki olumsuz etkisi.</p> <p>3. Öğrencilerin teknolojiyi olumsuz şekilde kullanmaları.</p> |  |
|--|---|--|

Tablo 22. GZFT Stratejileri

|                     | Fırsatlar  | Tehditler  |
|---------------------|--|--|
| <b>Güçlü Yönler</b> | <p>1-Öğrencilerin idareci ve öğretmenlere her türlü problemde danışabilecekleri ortam oluşturmak.</p> <p>2-Okul yönetiminin her konuda demokratik tutum sergilemesi, öğrenciden çalışana herkesin fikri alınarak kararlara katılım sağlanması.</p> <p>3-Velilerin ve öğrencilerin iletişimini arttırmak adına sosyal faaliyetlerin düzenlenerek olumlu okul kültürü oluşturulması.</p> | <p>Sosyo-ekonomik düzeyi düşük ailelere yerel yönetimler tarafından gerekli desteğin sağlanması.</p> |
| <b>Zayıf Yönler</b> | <p>Sporla ilgilenen öğrencilerin yakınlardaki spor kulüplerine yönlendirilmesi.</p>  | <p>Bağımlılık ve teknoloji ile ilgili veli ve öğrencilere seminerler verilmesi.</p>                  |

## Tespit ve İhtiyaçların Belirlenmesi

Tespitler ve problem alanları önceki bölümlerde verilen durum analizi aşamalarında öne çıkan, durum analizini özetleyebilecek türde ifadelerden oluşmaktadır. İhtiyaçlar ise bu tespitler ve problem alanları dikkate alındığında ortaya çıkan ihtiyaçları ve gelişim alanlarını ortaya koymaktadır. Durum analizi çalışmaları sonucunda elde edilen bulgulara durum analizi raporunda yer verilmiştir.

## GELECEĐE BAKIŐ

### Misyon

Milli ve manevi deęerlere baęlı, kendisi ve toplum ile barıŐık, bilime 6nem veren, zorluklarla baŐ edebilme stratejileri geliŐtiren, topluma yararlı bireyler yetiŐtirmektedir.

### Vizyon

AraŐtıran, okuyan, 6zg6r d6Ő6nen, baŐkalarının haklarına saygılı, ahlaki kurallara baęlı, deęerlerine sahip 6ıkan, 6lkesine karŐı sorumlu, kendine g6venen, okula geliŐ sebebini i6selleŐtirmiŐ ve bu doęrultuda okula devam konusunda bilin6li 6ęrenciler yetiŐtiren 6rnek bir eęitim kurumu olmaktır.



## Temel Deęerler

- ✓ Deęişim ve sürekli gelişimin önemine inanarak okulumuzdaki her çalışanın gelişmesi için gerekli olanakları sunarak ortam hazırlamak.
- ✓ Milli duyguları, bayrak, vatan ve millet sevgisini öğretmek.
- ✓ Türkiye Cumhuriyeti Devleti'nin emanet edildięi genç, idealist, güvenilir vatandaş yetiştirmek.
- ✓ Tüm çalışanalara deęer vererek eşit yaklaşım anlayışını benimsemek.
- ✓ Kendine güvenen, her koşulda başaracağına inanan bireyler yetiştirmek.
- ✓ Elindeki deęerlerin farkında olmak ve bu fırsatları en yüksek derecede deęerlendirmek.
- ✓ Gelişmede bilimsellik ve akılcılığı temel alıp, ar-ge çalışmalarına önem vermek.
- ✓ İlişkilerde; dürüstlüğü, güveni, hoşgörüyü esas alan ve etkili iletişim kurabilen bireyler olmayı tercih etmek.
- ✓ Yaratıcı çözümleri alışılmış çözümlerin üstünde tutup sorunlara yaratıcı ve yapıcı çözümler üretmek.
- ✓ Kendi toplumsal deęerlerimizin evrensel deęerler içindeki önemini görüp bu deęerlerin geliştirilmesi için mücadele etmek.
- ✓ Düşünsel ve bedensel emeęe saygı duymak.
- ✓ Şeffaf, açık ve net iletişimi benimsemek.
- ✓ Hayat boyu öğrenmeyi yaşam tarzı haline getirmek.
- ✓ Bilimsel, eşitlikçi, adaletli, şeffaf, katılımcı süreçler oluşturmak.
- ✓ Başarının takım çalışmasıyla geldiğine inanmak; biz bilinciyle çalışmak.
- ✓ Problemin deęil, çözümün parçası olmak.

# AMAÇ, HEDEF VE PERFORMANS GÖSTERGESİ İLE STRATEJİLERİN BELİRLENMESİ

## TEMA I: EĞİTİM VE ÖĞRETİME ERİŞİM

Eğitim ve öğretime erişim okullaşma, devam ve devamsızlık, akademik başarının yükselmesi ve bireylerin eğitime erişimi için yürütülen faaliyetlerin ele alındığı temadır.

|   |  |                            |      |      |      |      |                |
|---|--|----------------------------|------|------|------|------|----------------|
| Amaç 1  | Fırsat ve imkân eşitliği içerisinde kayıt bölgemizde bulunan her çocuğun eğitim hizmetinden yararlanmasını sağlanacak; öğrencilerin uyum ve devamsızlık sorunlarını gideren etkin bir yönetim yapısı kurulacaktır  |                            |      |      |      |      |                |
| Hedef 1.1   | Kayıt bölgemizde yer alan çocukların okullaşma oranı arttırılacak, öğrencilerin uyum ve devamsızlık sorunları giderilecektir.  |                            |      |      |      |      |                |
| Performans Göstergeleri   | Hedefe Etkisi*   | Başlangıç Değeri**<br>2024 | 2025 | 2026 | 2027 | 2028 | İzleme Sıklığı |
| PG 1.1.1 - Okul öncesi eğitimde net okullaşma oranı (%)   | 40   | 45                         | 50   | 55   | 60   | 65   | Dönemlik       |
| PG 1.1.2 –Kayıt bölgesindeki öğrencilerden en az bir yıl okul öncesi eğitim almış olanların oranı % | 70   | 73                         | 78   | 82   | 85   | 90   | Dönemlik       |
| PG 1.1.3-Bir eğitim öğretim döneminde 20 gün ve üzeri devamsızlık yapan öğrenci oranı (%)           | 55   | 35                         | 30   | 25   | 20   | 15   | Aylık          |
| PG 1.1.4-İYEP devam eden öğrencilerin katılım sağladığı derslerin başarı ortalaması                 | 30   | 70                         | 75   | 79   | 82   | 85   | Dönemlik       |
| Koordinatör Birim   | Okul idaresi, Rehberlik Servisi, Sınıf Rehber Öğretmenleri   |                            |      |      |      |      |                |
| İş birliği Yapılacak Birimler   | Veliler  |                            |      |      |      |      |                |
| Riskler   | İYEP ciddiye almamaları<br>Devamsızlık yapan öğrencilerin velilerinin ilgisizliği  |                            |      |      |      |      |                |
| Stratejiler   | S1 Öğrencilerin genel derslerdeki kazanım eksiklikleri tespit edilerek İYEP okuma-yazma yeterliklerinin artırılması sağlanacaktır.<br>S2 Dijital platformlar aracılığıyla öğrencilerin tamamlayıcı ve destekleyici eğitim almaları sağlanacaktır.<br>S3 İYEP yönelik ders içeriklerine katkı sağlayacak etkinlik, okuma vb. aktivitelerin zenginleştirilmesi sağlanacaktır.<br>S4 İYEP içerikleri öğrencinin hazır bulunuşluk seviyesi dikkate alınarak hazırlanacaktır.<br>S5 Öğrencilerin devamsızlık nedenleri tespit edilerek devamsızlığa neden olan etmenler giderilecektir. |                            |      |      |      |      |                |
| Maliyet Tahmini   | 0 TL   |                            |      |      |      |      |                |
| Tespitler   | İYEP Kurslarında devamsızlık oranının fazla olması<br>Öğrenme kayıplarını önlemeye yönelik mekanizmaların yetersiz kalması   |                            |      |      |      |      |                |



|            |   |
|------------|---|
| İhtiyaçlar | Devamsızlığın önlenmesi ve öğrenme kayıplarının giderilmesi için rehberlik sisteminin geliştirilmesi<br>Öğrenme kayıplarını telafi edecek güçlü mekanizmalara ihtiyaç duyulması |
|------------|---|

## TEMA II: Eğitim ve Öğretimde Kalite

Eğitim ve öğretimde kalitenin artırılması başlığı esas olarak eğitim ve öğretim faaliyetinin hayata hazırlama işlevinde yapılacak çalışmaları kapsamaktadır.

Bu tema altında akademik başarı, sınav kaygıları, ders başarıları ve kazanımları, disiplin sorunları, öğrencilerin bilimsel, sanatsal, kültürel ve sportif faaliyetleri yer almaktadır.

| <b>Amaç 2</b>   | Bütün bireylere ulusal ve uluslararası ölçütlerde bilgi, beceri, tutum ve davranış kazandırılacak; akademik başarısı yüksek, yenilikçi, dil becerileri yüksek, iletişime ve öğrenmeye açık, özgüven ve sorumluluk sahibi sağlıklı ve mutlu bireylerin yetişmesine imkân sağlanacaktır. |                            |      |      |      |      |                |
|---|--|----------------------------|------|------|------|------|----------------|
| <b>Hedef 2.1</b>  | Öğrencilerin bilimsel, kültürel, sanatsal, sportif ve toplum hizmeti alanlarında ders dışı etkinliklere katılım oranı artırılabacaktır   |                            |      |      |      |      |                |
| Performans Göstergeleri   | Hedefe Etkisi*   | Başlangıç Değeri**<br>2024 | 2025 | 2026 | 2027 | 2028 | İzleme Sıklığı |
| <b>PG 2.1.1</b> - Kurum ve kuruluşlar tarafından düzenlenen sanatsal, bilimsel, kültürel ve sportif faaliyetlere katılan öğrenci oranı(%) | 0  | 20                         | 22   | 24   | 25   | 27   | Senelik        |
| <b>PG 2.1.2</b> - Öğrenci başına okunan kitap sayısı  | 5  | 10                         | 15   | 20   | 25   | 30   | Senelik        |
| <b>PG 2.1.3-</b> Ders dışı egzersiz çalışmalarına katılan öğrenci sayısı  | 0  | 50                         | 70   | 90   | 120  | 150  | Senelik        |
| <b>Koordinatör Birim</b>  | Okul idaresi, Rehberlik Servisi, Türkçe ve Beden Eğitimi Öğretmenleri, Sınıf Rehber Öğretmenleri   |                            |      |      |      |      |                |
| <b>İş birliği Yapılacak Birimler</b>  | Veliler, İlçe Gençlik ve Spor Müdürlüğü  |                            |      |      |      |      |                |
| <b>Riskler</b>  | Kaza geçirme yaralanma oranı yükselmektedir.<br>Ders başarı kaygısı duyanlar zamanı sosyal etkinliklerle değerlendirmenin gereksiz olduğunu düşünebilir  |                            |      |      |      |      |                |
| <b>Stratejiler</b>  | S1 Her bir öğrencinin bir kulüp faaliyetinde aktif olarak yer alması sağlanarak kulüp faaliyetlerinin etkinliği artırılabacaktır.  |                            |      |      |      |      |                |

|                        |   |
|------------------------|---|
|                        | <p>S2 Okul bünyesinde kitap okuma yarışmaları düzenlenecektir.</p> <p>S3 Kitap okuma saatleri çoğaltılacaktır.</p> <p>S4 Okul bahçesi çocukların geleneksel oyunlarla vakit geçirmelerini sağlayacak ve gelişimlerini destekleyecek şekilde etkin olarak kullanılacaktır</p> <p>S5 Okul bünyesinde etkinlikler düzenlenecektir.</p> <p>S6 E-okul sisteminde bulunan sosyal etkinlik modülünde gerçekleştirilen etkinlikler ve okunan kitaplar işlenecektir.</p> <p>S7 Okul bahçesi geleneksel çocuk oyunlarına yönelik düzenlenecektir.</p> <p>S8 Öğrenci seviyesine ve öğretim programı kazanımlarına uygun olarak geleneksel çocuk oyunları ders içi etkinliklerde kullanılacaktır.</p> <p>S9 Eğitim- öğretim yılı içerisinde okullarda geleneksel çocuk oyunları şenliği yapılacaktır.</p> |
| <b>Maliyet Tahmini</b> | 35.000 TL   |
| <b>Tespitler</b>       |   |
| <b>İhtiyaçlar</b>      | Okul bahçesinin düzenlenmesi  |

|  |   |                                   |             |             |             |             |                       |
|--|---|-----------------------------------|-------------|-------------|-------------|-------------|-----------------------|
| <b>Amaç 3</b>  | Okulun eğitimin temel ilkeleri doğrultusunda niteliğini arttırmak amacıyla kurumsal kapasite geliştirilecektir.   |                                   |             |             |             |             |                       |
| <b>Hedef 3.1</b>   | Eğitim ve öğretimin sağlıklı ve güvenli bir ortamda gerçekleştirilmesi için okul sağlığı ve güvenliği geliştirilecektir.  |                                   |             |             |             |             |                       |
| <b>Performans Göstergeleri</b>   | <b>Hedefe Etkisi*</b>   | <b>Başlangıç İç Değeri** 2024</b> | <b>2025</b> | <b>2026</b> | <b>2027</b> | <b>2028</b> | <b>İzleme Sıklığı</b> |
| PG 3.1.1 - Bağımlılıkla mücadele ile ilgili konularda eğitim alan öğrenci ve öğretmen sayısı                     | 25  | 110                               | 200         | 230         | 245         | 511         | Dönemlik              |
| PG 3.1.2 - Akran zorbalığı ve siber zorbalıkla ilgili konularda eğitim alan öğretmen, öğrenci ve veli sayısı     | 25  | 92                                | 100         | 180         | 230         | 260         | Dönemlik              |
| PG 3.1.3- Sağlıklı beslenme ve obezite ile ilgili konularda verilen eğitim alan öğrenci, öğretmen ve veli sayısı | 25  | 100                               | 190         | 240         | 240         | 260         | Dönemlik              |
| PG 3.1.4- Afet ve acil durum tatbikat sayısı   | 25  | 2                                 | 4           | 4           | 4           | 4           | Dönemlik              |
| <b>Koordinatör Birim</b>   | Okul idaresi, Rehberlik Servisi, Sınıf Rehber Öğretmenleri  |                                   |             |             |             |             |                       |
| <b>İş birliği Yapılacak Birimler</b>   | Veliler, Sağlık Kuruluşları, Emniyet Müdürlüğü  |                                   |             |             |             |             |                       |
| <b>Riskler</b>   | Öğrencilerin anlatılan konuya ilgisizliği<br>Velilerin seminerlere katılım oranlarının az olması  |                                   |             |             |             |             |                       |
| <b>Stratejiler</b>   | S1 Öğrenci, öğretmen ve velilerde farkındalık oluşturmak için bağımlılıkla mücadele, akran zorbalığı, siber zorbalık, sağlıklı beslenme ve obezite, hijyen, bulaşıcı hastalıklar ve |                                   |             |             |             |             |                       |

|                 |   |
|-----------------|---|
|                 | gıda güvenliği gibi konularda alan uzmanları ile iş birliğinde eğitimler düzenlenecektir.<br>S2 Okul panoları işlenen konuya göre yenilenecektir.<br>S3 Afet ve acil durum tatbikatları düzenlenecektir.  |
| Maliyet Tahmini | 5000 TL   |
| Tespitler       | Okulların, çevrelerinde bulunan ve öğrencilerin gelişimlerine katkı sunabilecek kurum ve kuruluşlarla yeterince etkileşim içinde olmaması<br>Bağımlılık oluşturan (obezite, dijital bağımlılık vd.) unsurların erken yaşlarda ortaya çıkması                    |
| İhtiyaçlar      | İlgili kurum ve kuruluşlarla iş birliğinin artırılması<br>Öğrencileri sosyal, sportif, kültürel faaliyetlere yönlendirecek teşvik mekanizmalarının güçlendirilmesi<br>Rehber öğretmenlerin bağımlılıkla mücadele programlarını uygulama konusunda eğitim alması |

### TEMA III: KURUMSAL KAPASİTE

Eğitim ve öğretim faaliyetlerinin daha nitelikli olarak verilebilmesi için okulumuzun kurumsal kapasitesi güçlendirilecektir.

## Maliyetlendirme

Tablo 25. Tahmini Maliyet Tablosu

|                               | 2024        | 2025        | 2026    | 2027    | 2028    | Toplam Maliyet |
|-------------------------------|-------------|-------------|---------|---------|---------|----------------|
| Amaç 1-<br>Hedef 1            | 0           | 0           | 0       | 0       | 0       | 0              |
| Amaç 2-<br>Hedef 2            | 25000       | 30000       | 60000   | 90000   | 120000  | 325.000        |
| Amaç 3-<br>Hedef 3            | 5000        | 8000        | 12000   | 14000   | 16000   | 55.000         |
| Genel<br>Yönetim<br>Giderleri | 300000      | 42000<br>0  | 470000  | 600000  | 750000  | 2.540.000      |
| TOPLAM                        | 330.00<br>0 | 458.00<br>0 | 542.000 | 704.000 | 886.000 | 2.920.000      |

## İZLEME VE DEĞERLENDİRME

Okulumuz Stratejik Planı izleme ve değerlendirme çalışmalarında 5 yıllık Stratejik Planın izlenmesi ve 1 yıllık gelişim planının izlenmesi olarak ikili bir ayrıma gidilecektir. Stratejik planın izlenmesinde bazı hedeflerde 6 aylık dönemlerde izleme yapılacak denetim birimleri, il ve ilçe millî eğitim müdürlüğü ve Bakanlık denetim ve

kontrollerine hazır halde tutulacaktır.

Yıllık planın uygulanmasında yürütme ekipleri ve eylem sorumlularıyla aylık ilerleme toplantıları yapılacaktır. Toplantıda bir önceki ayda yapılanlar ve bir sonraki ayda yapılacaklar görüşülüp karara bağlanacaktır.

| 2024-2025 Eğitim Öğretim Yılı Stratejik Plan İzleme ve Değerlendirme Tablosu   |   |                                   |   |   |                                     |
|--|---|-----------------------------------|---|---|-------------------------------------|
| <b>A1</b>  | Öğrencilerin eğitim öğretime etkin katılımlarıyla donanımlı olarak bir üst öğrenime geçişi sağlanacaktır. |                                   |   |   |                                     |
| <b>H1.1</b>  | Öğrenme kayıpları önleyici çalışmalar yapılarak azaltılacaktır.   |                                   |   |   |                                     |
| <b>Hedef 1.1 Performansı</b>   | %   |                                   |   |   |                                     |
| <b>Sorumlu Birim</b>   | Okul yönetim kadrosu  |                                   |   |   |                                     |
| <b>Performans Göstergesi</b>   | Hedef Etkisi (%)  | Plan Dönemi Başlangıç Değeri *(A) | İzleme Dönemi ndeki Yıl Sonu Hedeflenen Değer (B) | İzleme Dönemindeki Gerçekleşme Değeri (C) | Performans (%)<br>(C - A) / (B - A) |
| <b>PG 1.1.1 - Bir eğitim ve öğretim yılında İYEP kayıt yaptıran öğrenci sayısı</b>   | 30  | 25                                |   |   |                                     |
| <b>PG 1.1.3-20 gün ve üzeri özürsüz devamsızlık yapan öğrenci oranı (%)</b>  | 40  | 2,02                              |   |   |                                     |
| <b>Hedefe İlişkin Değerlendirmeler</b>   |   |                                   |   |   |                                     |
| 2024-2025 eğitim öğretim yılında PG 1.1.1 için performansın %100 oranında gerçekleştiği görülmektedir.<br>2024-2025 eğitim öğretim yılında PG 1.1.2 için performansı %70 oranında gerçekleştiği göz önünde bulundurularak ailelerin eğitim faaliyetlerine katılımının artırılması için sınıf rehber öğretmenleri aracılığıyla telefon görüşmeleri yapılması planlanmıştır. |   |                                   |   |   |                                     |

**2024-2025 Eğitim Öğretim Yılı Stratejik Plan İzleme ve Değerlendirme Tablosu**

|   |   |                                   |   |   |                            |
|---|---|-----------------------------------|---|---|----------------------------|
| <b>A1</b>   | İlkokul kademesinde öğrencilerin kaliteli eğitime erişimleri fırsat eşitliği temelinde artırılarak bilişsel, duyuşsal ve fiziksel olarak çok yönlü gelişimleri sağlanacak ve temel hayat becerilerini edinmiş öğrenciler yetiştirilecektir. |                                   |   |   |                            |
| <b>H1.1</b>   | Öğrencilerin bilimsel, kültürel, sanatsal, sportif ve toplum hizmeti alanlarında ders dışı etkinliklere katılım oranı artırılabacaktır  |                                   |   |   |                            |
| <b>Hedef 1.1 Performansı</b>  | %   |                                   |   |   |                            |
| <b>Sorumlu Birim</b>  | Okul yönetim kadrosu  |                                   |   |   |                            |
| <b>Performans Göstergesi</b>  | Hedef Etkisi (%)  | Plan Dönemi Başlangıç Değeri *(A) | İzleme Dönemi ndeki Yıl Sonu Hedeflenen Değer (B) | İzleme Dönemindeki Gerçekleşme Değeri (C) | Performans (%) (C-A)/(B-A) |
| <b>PG 2.1.1 -</b> Okulda bir eğitim ve öğretim döneminde bilimsel, kültürel, sanatsal ve sportif alanlarda en az bir faaliyete katılan öğrenci sayısı | 35  | 250                               |   |   |                            |
| <b>PG 2.1.2 -</b> Öğrenci başına okunan kitap sayısı  | 35  | 15                                |   |   |                            |
| <b>PG 2.1.3-</b> Okulda bir eğitim ve öğretim yılında geleneksel çocuk oyunları alt başlığında en az bir faaliyete katılan öğrenci                    | 30  | 50                                |   |   |                            |

|  |  |  |  |  |  |
|--|--|--|--|--|--|
| sayısı   |  |  |  |  |  |
| <b>Hedefe İlişkin Değerlendirmeler</b>   |  |  |  |  |  |
| <p>2024-2025 eğitim öğretim yılında PG 1.1.1 için performansın %100 oranında gerçekleştiği görülmektedir. 2024-2025 eğitim öğretim yılında PG 1.1.2 için performansı %70 oranında gerçekleştiği göz önünde bulundurularak ailelerin eğitim faaliyetlerine katılımının artırılması için sınıf rehber öğretmenleri aracılığıyla telefon görüşmeleri yapılması planlanmıştır.</p> |  |  |  |  |  |

| 2024-2025 Eğitim Öğretim Yılı Stratejik Plan İzleme ve Değerlendirme Tablosu  |  |                                   |   |   |                            |
|---|--|-----------------------------------|---|---|----------------------------|
| <b>A1</b>   | Okulun eğitimin temel ilkeleri doğrultusunda niteliğini arttırmak amacıyla kurumsal kapasite geliştirilecektir.          |                                   |   |   |                            |
| <b>H1.1</b>   | Eğitim ve öğretimin sağlıklı ve güvenli bir ortamda gerçekleştirilmesi için okul sağlığı ve güvenliği geliştirilecektir. |                                   |   |   |                            |
| <b>Hedef 1.1 Performansı</b>  | %  |                                   |   |   |                            |
| <b>Sorumlu Birim</b>  | Okul yönetim kadrosu   |                                   |   |   |                            |
| <b>Performans Göstergesi</b>  | Hedef Etkisi (%)   | Plan Dönemi Başlangıç Değeri *(A) | İzleme Dönemi Yıl Sonu Hedeflenen Değer (B) | İzleme Dönemindeki Gerçekleşme Değeri (C) | Performans (%) (C-A)/(B-A) |
| <b>PG 3.1.1 - Bağımlılıkla mücadele ile ilgili konularda eğitim alan öğrenci ve öğretmen sayısı</b>                     | 25   | 110                               |   |   |                            |
| <b>PG 3.1.2 - Akran zorbalığı ve siber zorbalıkla ilgili konularda eğitim alan öğretmen, öğrenci ve veli sayısı</b>     | 25   | 110                               |   |   |                            |
| <b>PG 3.1.3- Sağlıklı beslenme ve obezite ile ilgili konularda verilen eğitim alan öğrenci, öğretmen ve veli sayısı</b> | 25   | 110                               |   |   |                            |

|   |    |   |  |  |  |
|---|----|---|--|--|--|
| <b>PG 3.1.4-</b> Afet ve acil durum tatbikat sayısı   | 25 | 2 |  |  |  |
| <b>Hedefe İlişkin Değerlendirmeler</b>  |    |   |  |  |  |
| <p>2024-2025 eğitim öğretim yılında PG 1.1.1 için performansın %100 oranında gerçekleştiği görülmektedir.</p> <p>2024-2025 eğitim öğretim yılında PG 1.1.2 için performansı %70 oranında gerçekleştiği göz önünde bulundurularak ailelerin eğitim faaliyetlerine katılımının artırılması için sınıf rehber öğretmenleri aracılığıyla telefon görüşmeleri yapılması planlanmıştır.</p> |    |   |  |  |  |

## EKLER:

### EK-1 Paydaş Sınıflandırma Matrisi

| PAYDAŞLAR                   | DIŞ PAYDAŞLAR        | İÇ PAYDAŞLAR | YARARLANICI     |           |                      |
|-----------------------------|----------------------|--------------|-----------------|-----------|----------------------|
|                             | Çalışanlar, Birimler | Temel ortak  | Stratejik ortak | Tedarikçi | Müşteri, hedef kitle |
| Milli Eğitim Bakanlığı      | ☐                    |              |                 |           |                      |
| Valilik                     | ☐                    |              |                 |           |                      |
| İl Milli Eğitim Müdürlüğü   | ☐                    |              |                 |           |                      |
| Kaymakamlık                 | ☐                    |              |                 |           |                      |
| İlçe Milli Eğitim Müdürlüğü | ☐                    |              |                 |           |                      |
| Eşdeğer Okullar             | ☐                    |              | ☐               |           |                      |
| Okul İdaresi                |                      | ☐            |                 |           |                      |
| Öğretmenler                 |                      | ☐            |                 |           |                      |
| Öğrenciler                  |                      | ☐            |                 |           | ☐                    |
| Veliler                     |                      | ☐            |                 |           |                      |
| Rehberlik Araştırma Merkezi | ☐                    |              |                 |           |                      |
| Yerel Yönetimler            | ☐                    |              | ☐               |           |                      |
| Sivil Toplum Örgütleri      | ☐                    |              | ☐               |           |                      |
| Kantin                      |                      | ☐            |                 | ☐         |                      |

|              |   |  |  |  |  |
|--------------|---|--|--|--|--|
| Okul Servisi | ☐ |  |  |  |  |
|--------------|---|--|--|--|--|

### EK -2 Paydaş Önceliklendirme Matrisi

| Paydaş     | İç Paydaş | Dış Paydaş | Yararlanıcı (Müşteri) | Neden Paydaş ?  | Önceliği |
|------------|-----------|------------|-----------------------|---|----------|
| MEB        |           | ☐          |                       | Bağlı olduğumuz merkezi idare                                 | 1        |
| Öğrenciler | ☐         |            | ☐                     | Hizmetlerimizden yaralandıkları için                          | 1        |
| Özel İdare |           | ☐          |                       | Tedarikçi mahalli idare                                       | 1        |
| STK        |           | ☐          |                       | Amaç ve hedeflerimize ulaşmak iş birliği yapacağımız kurumlar | 2        |





### Ek-3 Yararlanıcı Ürün/Hizmet Matrisi

| Ürün/Hizmet        | Yararlanıcı (Müşteri) | Eğitim-Öğretim (Öğün-Yaygın)        | Yatılılık-Bursluluk                 | Nitelikli İş Gücü                   | AR-GE, Danışmanlık Projeler,        | Altyapı, Donatım Yatırım            | Yayım                               | Rehberlik, Kurs, Sosyal etkinlikler | Mezunlar (Öğrenci)                  | Ölçme-Değerlendirme                 |
|--------------------|-----------------------|-------------------------------------|-------------------------------------|-------------------------------------|-------------------------------------|-------------------------------------|-------------------------------------|-------------------------------------|-------------------------------------|-------------------------------------|
| Öğrenciler         |                       | <input checked="" type="checkbox"/> | <input checked="" type="checkbox"/> |                                     |                                     | <input checked="" type="checkbox"/> | <input checked="" type="checkbox"/> | <input checked="" type="checkbox"/> | <input checked="" type="checkbox"/> | <input checked="" type="checkbox"/> |
| Veliler            |                       |                                     |                                     |                                     |                                     |                                     | <input checked="" type="checkbox"/> |                                     |                                     |                                     |
| Üniversiteler      |                       | <input checked="" type="checkbox"/> |                                     | <input checked="" type="checkbox"/> | <input checked="" type="checkbox"/> |                                     | <input checked="" type="checkbox"/> |                                     | <input checked="" type="checkbox"/> |                                     |
| Medya              |                       |                                     |                                     |                                     |                                     | <input checked="" type="checkbox"/> |                                     |                                     |                                     |                                     |
| Meslek Kuruluşları |                       |                                     |                                     | <input checked="" type="checkbox"/> | <input checked="" type="checkbox"/> |                                     |                                     | <input checked="" type="checkbox"/> |                                     |                                     |
| Sağlık kuruluşları |                       | <input checked="" type="checkbox"/> |                                     |                                     |                                     |                                     |                                     | <input checked="" type="checkbox"/> |                                     |                                     |
| Diğer Kurumlar     |                       |                                     |                                     |                                     |                                     | <input checked="" type="checkbox"/> |                                     |                                     |                                     |                                     |

### Ek-4 Paydaş Anketleri

Aşağıda verilen anketler, okul/kurumlara örnek olması bakımından rehberde eklenmiştir. Anket içerikleri, okul/kurum türüne ve yapısına göre değişiklik göstermelidir.

#### Sevgili Öğrencimiz;

- Bu anketin amacı, okul hakkındaki görüşlerini toplamaktır.
- Bu anket, kimlik bilgileri girilmeden yapılmalıdır.
- Okul hakkında görüşlerini yansıtan kutuya "X" işareti koyarak neler düşündüğünü öğrenmemize yardımcı olabilirsin.
- Anketimize katıldığın için teşekkür ederiz.

| N<br>O | İLKOKUL ÖĞRENCİLERİ<br>İÇİN<br><br>KONU BAŞLIKLARI     | Kesinlikle Katılıyorum | Katılıyorum | Kararsızım | Kesinlikle Katılmıyorum | Katılmıyorum |
|--------|--|------------------------|-------------|------------|-------------------------|--------------|
|        |  | ( )                    | ( )         | ( )        | ( )                     | ( )          |
| 01-    | Okulumu seviyorum.                                     | ( )                    | ( )         | ( )        | ( )                     | ( )          |
| 02-    | Okulumda kendimi güvende hissediyorum.                 | ( )                    | ( )         | ( )        | ( )                     | ( )          |
| 03-    | Okulumun içi ve bahçesi temizdir.                      | ( )                    | ( )         | ( )        | ( )                     | ( )          |
| 04-    | Öğretmenim adildir.                                    | ( )                    | ( )         | ( )        | ( )                     | ( )          |
| 05-    | Öğretmenim benimle ilgileniyor.                        | ( )                    | ( )         | ( )        | ( )                     | ( )          |
| 06-    | Yardıma ihtiyacım olursa öğretmenim bana yardım eder.  | ( )                    | ( )         | ( )        | ( )                     | ( )          |
| 07-    | Öğretmenim derse katılmamı sağlar.                     | ( )                    | ( )         | ( )        | ( )                     | ( )          |
| 08-    | Öğretmenim dersleri farklı araçlar kullanarak anlatır. | ( )                    | ( )         | ( )        | ( )                     | ( )          |
| 09-    | Okul kantininde yeterli ve sağlıklı yiyecekler var.    | ( )                    | ( )         | ( )        | ( )                     | ( )          |
| 10-    | Okulda ders dışı eğlenceli etkinlikler var.            | ( )                    | ( )         | ( )        | ( )                     | ( )          |
| 11-    | Teneffüslerde ihtiyaçlarımı giderebiliyorum.           | ( )                    | ( )         | ( )        | ( )                     | ( )          |
| 12-    | Öğretmenim her gün beni çok çalıştırıyor.              | ( )                    | ( )         | ( )        | ( )                     | ( )          |

### Kıymetli Öğretmenimiz;

- Bu anketin amacı, okul/kurum çalışmalarını hakkındaki görüşlerinizi almaktır.
- Bu ankette kimlik bilgileri yer almaz.
- Lütfen okul hakkındaki görüşlerinizi en iyi yansıtan kutuya "X" işareti koyarak belirtiniz.
- Anketimize katıldığınız için teşekkür ederiz.

### Kıymetli Velimiz;

- Bu anketin amacı, okul/kurum çalışmalarını hakkındaki görüşlerinizi almaktır.
- Bu ankette kimlik bilgileri yer almaz.
- Lütfen okul/kurum hakkındaki görüşlerinizi en iyi yansıtan kutuya "X"

işareti koyarak belirtiniz.

- Anketimize katıldığınız için teşekkür ederiz



| N<br>O  | ÖĞRETMENLER<br>İÇİN KONU<br>BAŞLIKLARI  | Kesinlikle  | Katılıyorum  | Kararsızım   | Kesinlikle   | Katılmıyorum |
|---------|---|-------------|--------------|--------------|--------------|--------------|
|         |   | Katılıyorum | Katılmıyorum | Katılmıyorum | Katılmıyorum | Katılmıyorum |
| 01<br>- | Okulun misyonu ve vizyonunu tam olarak anlıyorum.   | ( )         | ( )          | ( )          | ( )          | ( )          |
| 02<br>- | Okulda eğitim ve yönetim kalitesi sürekli olarak gelişiyor.                                   | ( )         | ( )          | ( )          | ( )          | ( )          |
| 03<br>- | Okul temiz ve hijyeniktir.  | ( )         | ( )          | ( )          | ( )          | ( )          |
| 04<br>- | Okul, öğrencilerin ve personelin güvenliğini sağlamak için uygun güvenlik önlemleri alır.     | ( )         | ( )          | ( )          | ( )          | ( )          |
| 05<br>- | Okul, yeni kabul edilen öğrencilere uygun desteği sağlar.                                     | ( )         | ( )          | ( )          | ( )          | ( )          |
| 06<br>- | Okulumuz mesleki yeterliliğimi geliştirmek için eğitim fırsatları sunuyor.                    | ( )         | ( )          | ( )          | ( )          | ( )          |
| 07<br>- | Okul yönetimimiz öğretmenleri etkin bir şekilde yönlendirir.                                  | ( )         | ( )          | ( )          | ( )          | ( )          |
| 08<br>- | Okulumuz, öğrencilerin öğrenme ilgisini uyandıracak bir öğrenme ortamı oluşturmuştur.         | ( )         | ( )          | ( )          | ( )          | ( )          |
| 09<br>- | Etkili bir öğretmen olmak için ihtiyaç duyduğum kaynaklara erişimim var.                      | ( )         | ( )          | ( )          | ( )          | ( )          |
| 10<br>- | Bana sunulan kaynakları kullanmak için gerekli eğitime sahibim.                               | ( )         | ( )          | ( )          | ( )          | ( )          |
| 11<br>- | Okulumuzun, farklı ihtiyaçları olan öğrencileri desteklemek için etkin bir politikası vardır. | ( )         | ( )          | ( )          | ( )          | ( )          |
| 12<br>- | Okulumuz müfredat uygulamasını etkin bir şekilde izler.                                       | ( )         | ( )          | ( )          | ( )          | ( )          |
| 13<br>- | Okulumuz, velilere uygun etkinlikler düzenlemektedir.   | ( )         | ( )          | ( )          | ( )          | ( )          |
| 14<br>- | Diğer öğretmenlerle iş birliği yaparım.   | ( )         | ( )          | ( )          | ( )          | ( )          |
| 15<br>- | Okul personeli arasında dostane bir ilişki sürdürülür.  | ( )         | ( )          | ( )          | ( )          | ( )          |
| 16      | Takım ruhumuz ve moralimiz yüksek.  | ( )         | ( )          | ( )          | ( )          | ( )          |

|    |                                 |     |     |     |     |     |
|----|---------------------------------|-----|-----|-----|-----|-----|
| -  |                                 |     | )   | )   | )   | )   |
| 17 | Okulumuza aidiyet hissediyorum. | ( ) | ( ) | ( ) | ( ) | ( ) |
| -  |                                 |     | )   | )   | )   | )   |

| NO | VELİLER İÇİN<br>KONU<br>BAŞLIKLARI  | Kesinlikle<br>Katılıyorum | Kararsızım | Kesinlikle<br>Katılmıyorum |
|----|---|---------------------------|------------|----------------------------|
|    |   |                           |            |                            |
| 01 | Okulun misyonu ve vizyonunu tam olarak anlıyorum.   | ( )                       | ( )        | ( )                        |
| -  |   | )                         | )          | )                          |
| 02 | Okulda eğitim ve yönetim kalitesi sürekli olarak gelişiyor.   | ( )                       | ( )        | ( )                        |
| -  |   | )                         | )          | )                          |
| 03 | Okul temiz ve hijyeniktir.  | ( )                       | ( )        | ( )                        |
| -  |   | )                         | )          | )                          |
| 04 | Okul, öğrencilerin ve personelin güvenliğini sağlamak için uygun güvenlik önlemleri alır.                         | ( )                       | ( )        | ( )                        |
| -  |   | )                         | )          | )                          |
| 05 | Okul, yeni kabul edilen öğrencilere uygun desteği sağlar.   | ( )                       | ( )        | ( )                        |
| -  |   | )                         | )          | )                          |
| 06 | Okul, çocuğumun okumaya olan ilgisini geliştirmesine yardımcı olabilir.   | ( )                       | ( )        | ( )                        |
| -  |   | )                         | )          | )                          |
| 07 | Okul çocuğumun öğrenme ilgisini güçlendiriyor.  | ( )                       | ( )        | ( )                        |
| -  |   | )                         | )          | )                          |
| 08 | Okul çocuğumun ahlaki gelişimini teşvik edebilir.   | ( )                       | ( )        | ( )                        |
| -  |   | )                         | )          | )                          |
| 09 | Okulda kullanılan değerlendirme yöntemleri çocuğumun gelişimini tüm yönleriyle anlamama yardımcı oluyor.          | ( )                       | ( )        | ( )                        |
| -  |   | )                         | )          | )                          |
| 10 | Okul, çocuğumun öğrenme performansı ve gelişimi hakkında beni iyi bilgilendiriyor.                                | ( )                       | ( )        | ( )                        |
| -  |   | )                         | )          | )                          |
| 11 | Okul çocuğuma duygusal rahatsızlık ve öğrenme güçlükleri ile karşılaştığında yeterli desteği ve rehberlik sağlar. | ( )                       | ( )        | ( )                        |
| -  |   | )                         | )          | )                          |
| 12 | Öğretmenlerin benimle iletişim kurma yöntemlerinden memnunum.   | ( )                       | ( )        | ( )                        |
| -  |   | )                         | )          | )                          |
| 13 | Herhangi bir problem durumunda müdür endişelerime cevap veriyor.  | ( )                       | ( )        | ( )                        |
| -  |   | )                         | )          | )                          |
| 14 | Okulda, velilerin ihtiyaçlarına uygun eğitim faaliyetleri düzenlenir.   | ( )                       | ( )        | ( )                        |
| -  |   | )                         | )          | )                          |
| 15 | Okul, çocukların gelişimini desteklemek için velilerle iyi bir ilişki kurar.                                      | ( )                       | ( )        | ( )                        |
| -  |   | )                         | )          | )                          |
| 16 | Okul, aktif veli katılımını teşvik eder.  | ( )                       | ( )        | ( )                        |
| -  |   | )                         | )          | )                          |
| 17 | Okulun veli etkinliklerine aktif olarak katılırım.  | ( )                       | ( )        | ( )                        |
| -  |   | )                         | )          | )                          |
| 18 | Bir veli olarak okula aidiyet hissediyorum.   | ( )                       | ( )        | ( )                        |
| -  |   | )                         | )          | )                          |
| 19 | Çocuğumun ev ödevlerini tamamlamasını sağlarım.   | ( )                       | ( )        | ( )                        |
| -  |   | )                         | )          | )                          |
| 20 | Çocuğumu okumaya teşvik ederim.   | ( )                       | ( )        | ( )                        |
| -  |   | )                         | )          | )                          |
| 21 | Çocuğumun her gün okula gitmesini sağlarım.   | ( )                       | ( )        | ( )                        |
| -  |   | )                         | )          | )                          |
| 22 | Çocuğumun eğitiminde aktif bir ortağım.   | ( )                       | ( )        | ( )                        |
| -  |   | )                         | )          | )                          |